



Fundusze Europejskie
Wiedza Edukacja Rozwój



**Rzeczpospolita
Polska**

Unia Europejska
Europejski Fundusz Społeczny



Projekt „*Program rozwojowy AHE w zakresie kształcenia praktycznego na kierunku pielęgniarstwo*”,
współfinansowany ze środków Unii Europejskiej w ramach Europejskiego Funduszu Społecznego

**PROGRAM ROZWOJOWY
KIERUNKU PIELĘGNIARSTWO AHE W ŁODZI
W ZAKRESIE UTWORZENIA MONOPROFILOWEGO
CENTRUM SYMULACJI MEDYCZNEJ**

ŁÓDŹ, 2018



Akademia
Humanistyczno-
Ekonomiczna
w Łodzi

Lider Projektu



Centrum Symulacji Medycznej AHE w Łodzi

Biuro Projektu:

*Akademia Humanistyczno-Ekonomiczna w Łodzi
ul. Sterlinga 26, 90-212 Łódź, pok. K 207*



Partner Projektu

Projekt „Program rozwojowy AHE w zakresie kształcenia praktycznego na kierunku pielęgniarstwo”,
współfinansowany ze środków Unii Europejskiej w ramach Europejskiego Funduszu Społecznego

Zespół do spraw utworzenia i wdrożenia
Programu Rozwojowego AHE w Łodzi:

dr Leszek Kuras	Prorektor ds. Nauki i Rozwoju
prof. dr hab. n. med. Hieronim Bartel	Dziekan Wydziału Humanistycznego AHE w Łodzi
mgr Agnieszka Renn-Żurek	Prodziekan kierunku pielęgniarstwo AHE w Łodzi
mgr Jolanta Szukalska	Pełnomocnik Prodziekana kierunku pielęgniarstwo ds. organizacji studiów
dr Grażyna Kozak	Adiunkt w Zakładzie Teorii Pielęgniarstwa, kierownik Samodzielnej Pracowni Umiejętności Pielęgniarskich
dr Zbigniew Tokarski	adiunkt, Kierownik Katedry Pielęgniarstwa Klinicznego
dr Piotr Jamrozik	adiunkt w Katedrze Pielęgniarstwa Klinicznego
mgr Anna Wodnicka	Kierownik Projektu Biuro Projektów Europejskich
mgr Joanna Zalejasz	Project Manager Biuro Projektów Europejskich
mgr Marzena Kłoszewska	przedstawiciel Partnera MCM „Jonscher”
mgr Elżbieta Jarosińska	przedstawiciel Partnera MCM „Jonscher”

Projekt „Program rozwojowy AHE w zakresie kształcenia praktycznego na kierunku pielęgniarstwo”,
współfinansowany ze środków Unii Europejskiej w ramach Europejskiego Funduszu Społecznego

SPIS TREŚCI

Wprowadzenie.....	4
1. OGÓLNE ZAŁOŻENIA PROGRAMU	6
1.1. Aktualna sytuacja kierunku pielęgniarstwo AHE w Łodzi w kontekście kształcenia praktycznego	7
1.2. Perspektywy wynikające z wdrożenia programu rozwojowego	11
2. SZCZEGÓLNE ZAŁOŻENIA PROGRAMU	12
2.1. Utworzenie Monoprofilowego Centrum Symulacji Medycznej przy AHE w Łodzi.....	12
2.2. Przygotowanie kadry w zakresie prowadzenia zajęć oraz obsługi MCSM	14
2.3. Przygotowanie bazy scenariuszy, aplikacji i podręcznika symulacji.....	17
2.4. Realizacja zajęć dydaktycznych z wykorzystaniem symulacji niskiej i wysokiej wierności.....	18
2.4.1. Grupy studenckie objęte wsparciem w projekcie.....	19
2.4.2. Realizacja zakładanych efektów kształcenia oraz zajęcia dodatkowe	20
3. MOŻLIWE TRUDNOŚCI W TRAKCIE WDRAŻANIA PROGRAMU ROZWOJOWEGO	21
4. SZCZEGÓLNE ETAPY REALIZACJI PROJEKTU	23
4.1. Lokalizacja Monoprofilowego Centrum Symulacji Medycznej	23
4.2. Struktura organizacyjna i model zarządzania MCSM	37
4.2.1. Charakterystyka i wymagane kwalifikacje na poszczególnych stanowiskach	38
4.2.2. Plan rozwoju zawodowego	44
4.3. Plan realizacji zajęć z wykorzystaniem symulacji na kierunku pielęgniarstwo AHE w Łodzi	46
4.4. Harmonogram działań w zakresie realizacji celów projektu	48
5. SYSTEM ZAPEWNIANIA JAKOŚCI KSZTAŁCENIA.....	58
5.1. Polityka jakości	58
5.2. Metody weryfikowania osiągnięcia zakładanych efektów kształcenia	63
5.3. Sposoby monitorowania jakości	65
5.4. Wdrażanie polityki jakości.....	66
6. WSKAŹNIKI OCENY REALIZACJI PROJEKTU	67
Załącznik nr 1	76

Projekt „*Program rozwojowy AHE w zakresie kształcenia praktycznego na kierunku pielęgniarstwo*”, współfinansowany ze środków Unii Europejskiej w ramach Europejskiego Funduszu Społecznego

WPROWADZENIE

Głównym celem projektu realizowanego w wyniku konkursu o nazwie *Realizacja programów rozwojowych dla uczelni medycznych uczestniczących w procesie praktycznego kształcenia studentów, w tym tworzenie centrów symulacji medycznej*, jest opracowanie i wdrożenie do procesu kształcenia założeń niniejszego dokumentu.

Program rozwojowy AHE w Łodzi stanowi produkt Projektu „*Program rozwojowy AHE w zakresie kształcenia praktycznego na kierunku pielęgniarstwo*” współfinansowanego ze środków Unii Europejskiej w ramach Europejskiego Funduszu Społecznego realizowanego w ramach Działania 5.3 **Wysoka jakość kształcenia na kierunkach medycznych** Programu Operacyjnego Wiedza Edukacja Rozwój w okresie od 01.01.2018 r. do 31.12.2020 r.

Projekt ma charakter ogólnopolski i realizowany jest przez Akademię Humanistyczno-Ekonomiczną w Łodzi w partnerstwie z Miejskim Centrum Medycznym im. dr. K. Jonschera w Łodzi. Miejskie Centrum Medyczne JONSCHER im. dr. K. Jonschera w Łodzi jest nowoczesną łódzką placówką działającą w systemie leczenia zamkniętego (placówki szpitalne przy ul. Milionowej i Przyrodniczej) oraz leczenia otwartego poradnie przy ulicy Zarzewskiej i Leczniczej). W strukturze MCM „Jonscher” funkcjonuje łącznie 13 oddziałów szpitalnych, 2 poradnie POZ oraz liczne poradnie specjalistyczne. MCM podlega ustawicznym procesom akredytacyjnym dążąc do podnoszenia jakości świadczonych usług oraz pracom modernizacyjno-budowlanym poprawiającym warunki pracy personelu medycznego oraz



Akademia
Humanistyczno-
Ekonomiczna
w Łodzi

Lider Projektu



Biuro Projektu:
Akademia Humanistyczno-Ekonomiczna w Łodzi
ul. Sterlinga 26, 90-212 Łódź, pok. K 207



Partner Projektu

Projekt „Program rozwojowy AHE w zakresie kształcenia praktycznego na kierunku pielęgniarstwo”, współfinansowany ze środków Unii Europejskiej w ramach Europejskiego Funduszu Społecznego

leczenia. Miejskie Centrum Medyczne stale doposaża swoje placówki w nowoczesny sprzęt, który służy lokalnej społeczności. Szeroki zakres działalności MCM oraz podejmowane działania na rzecz poprawy jakości świadczonych usług sprawiają, że MCM Jonscher stanowi doskonałą bazę do kształcenia praktycznego dla przyszłych pielęgniarek. Personel pielęgniarstwa MCM stale podnosi kwalifikacje zawodowe poprzez różne formy kształcenia podyplomowego oraz chętnie podejmuje współpracę w zakresie kształcenia przyszłych pielęgniarek.

Realizacja projektu przyczyni się w sposób bezpośredni do poprawy jakości i efektywności procesu kształcenia studentów kierunku pielęgniarstwo AHE w Łodzi jako nowoczesnego ośrodka akademickiego poprzez wzbogacenie nauki zawodu o metody symulacji dzięki adaptacji i wyposażeniu budynków dydaktycznych, szkolenia nauczycieli akademickich z prowadzenia zajęć metodą symulacji medycznej, pisania scenariuszy, egzaminowania OSCE, kursy i staże dla instruktorów symulacji medycznej.

Proces przygotowania wniosku o dofinansowanie poprzedzony został zleconym przez Ministerstwo Zdrowia audytem przeprowadzonym w celu ustalenia stanu aktualnego i określenia potrzeb jednostki w zakresie nauczania metodami symulacji medycznej. Wnioski z audytu posłużyły do ustalenia wysokości i zakresu wsparcia, o jakie może ubiegać się uczelnia.

Realizacja projektu pozwoli na stworzenie w AHE w Łodzi bazy dydaktycznej w zakresie symulacji medycznej dedykowanej dla kierunku pielęgniarstwo. W budynku mieszczącym się przy ul. Rewolucji 1905 r. nr 52 w Łodzi powstaną sale symulacyjne wyposażone w najnowocześniejszy sprzęt symulacyjny, co niewątpliwie wpłynie na podniesienie jakości kształcenia. Możliwość zdobycia zawodu, na który stale wzrasta zapotrzebowanie

Projekt „Program rozwojowy AHE w zakresie kształcenia praktycznego na kierunku pielęgniarstwo”, współfinansowany ze środków Unii Europejskiej w ramach Europejskiego Funduszu Społecznego

społeczne, w tak nowoczesnych warunkach, przełoży się niewątpliwie na podniesienie rangi zawodu oraz w konsekwencji na zwiększenie liczby absolwentów kierunku, co przy obecnym braku kadry pielęgniarskiej jest efektem szczególnie pożądanym. Dzięki zastosowaniu w toku kształcenia zaawansowanego sprzętu można wyeliminować błędy na etapie uczenia się i uzyskać korzyści dla skutecznej opieki w przyszłości.

Główne zadania, które zostaną zrealizowane w ramach projektu to między innymi:

- wdrożenie Programu Rozwoju Uczelni, w tym adaptacja pomieszczeń i zakup wyposażenia do Centrum Symulacji Medycznej,
- przygotowanie kadry do prowadzenia zajęć i administrowania CSM.

1. OGÓLNE ZAŁOŻENIA PROGRAMU

Nadrzędnym celem PROGRAMU ROZWOJOWEGO jest podniesienie jakości kształcenia na kierunku Pielęgniarstwo AHE w Łodzi poprzez wprowadzenie do procesu kształcenia na tym kierunku metod opartych na szeroko pojętej symulacji medycznej.

Możliwość prowadzenia zajęć w nowoczesnym centrum wyposażonym w symulatory wysokiej wierności oraz trenażery i fantomy najnowszej generacji w oparciu o realne scenariusze sprawi, że studenci zdobędą nieporównywalnie wyższe kwalifikacje unikając przy tym niepotrzebnego ryzyka dla pacjenta. Dzięki najnowszym osiągnięciom technicznym przyszli adepci pielęgniarstwa nauczą się komunikacji i pracy w zespole, ukształtują



Akademia
Humanistyczno-
Ekonomiczna
w Łodzi

Lider Projektu



Biuro Projektu:
Akademia Humanistyczno-Ekonomiczna w Łodzi
ul. Sterlinga 26, 90-212 Łódź, pok. K 207



Partner Projektu

Projekt „Program rozwojowy AHE w zakresie kształcenia praktycznego na kierunku pielęgniarstwo”, współfinansowany ze środków Unii Europejskiej w ramach Europejskiego Funduszu Społecznego

optymalne postawy, udoskonalą umiejętności manualne dzięki optymalnej liczbie koniecznych powtórzeń.

Kształcenie przyszłych pielęgniarek w warunkach symulowanych w oparciu o wielorakie scenariusze daje możliwość próby pracy w rzadkich i nietypowych stanach zdrowotnych, bez konieczności polegania na przypadkowych sytuacjach i z wyłączeniem wątpliwości natury prawno-etycznej również w takich czynnościach, które dotychczas były dla studenta nieosiągalne w procesie kształcenia praktycznego z udziałem żywego pacjenta.

1.1. Aktualna sytuacja kierunku pielęgniarstwo AHE w Łodzi w kontekście kształcenia praktycznego

Właściwe przygotowanie studenta do podjęcia pracy zawodowej w zawodzie pielęgniarki/pielęgniarsza wymaga od Uczelni dużych nakładów finansowych związanych z koniecznością zapewnienia odpowiedniej infrastruktury w samej Uczelni oraz zawarcia stosownych umów z podmiotami leczniczymi.

Aktualnie kształcenie na kierunku pielęgniarstwo o profilu praktycznym prowadzone jest zgodnie ze standardami kształcenia określonymi w Rozporządzeniu Ministra Nauki i Szkolnictwa Wyższego z dnia 9 maja 2012 r. (Dz.U. 2012.631). Szczegółowe warunki prowadzenia studiów na tym kierunku określono w Rozporządzeniu MNiSzW z dnia 26 września 2016 r.: „Zajęcia związane z praktycznym przygotowaniem do zawodu zawodowym, przewidziane w programie studiów dla kierunku o profilu praktycznym, powinny być prowadzone w warunkach właściwych dla danego zakresu



Akademia
Humanistyczno-
Ekonomiczna
w Łodzi

Lider Projektu



Biuro Projektu:
Akademia Humanistyczno-Ekonomiczna w Łodzi
ul. Sterlinga 26, 90-212 Łódź, pok. K 207



Partner Projektu

Projekt „Program rozwojowy AHE w zakresie kształcenia praktycznego na kierunku pielęgniarstwo”, współfinansowany ze środków Unii Europejskiej w ramach Europejskiego Funduszu Społecznego

działalności zawodowej i w sposób umożliwiający wykonywanie czynności praktycznych przez studentów. Jednostka organizacyjna powinna zatem dysponować infrastrukturą zapewniającą prawidłową realizację efektów kształcenia, w tym zapewnić odpowiednie warunki do prowadzenia zajęć w salach dydaktycznych, laboratoriach i pracowniach, umożliwić prowadzenie zajęć z zakresu nauk podstawowych oraz nauk klinicznych w podmiotach leczniczych, które ze względu na swoją specyfikę oraz liczbę udzielanych przez nie świadczeń medycznych zapewniają studentom realizację zakładanych efektów kształcenia z zakresu nauk klinicznych”.

Niewątpliwie realizacja wszystkich zakładanych efektów kształcenia określonych w standardzie dla kierunku pielęgniarstwo jest możliwa tylko przy zastosowaniu różnorodnych metod kształcenia, przy czym kluczową rolę pełni tu symulacja medyczna, wykorzystywana na każdym etapie kształcenia w możliwie jak najszerszym zakresie. Wykorzystanie możliwości, jakie daje szeroko pojęta symulacja medyczna i wprowadzenie jej do programu kształcenia jest dla Uczelni procesem długofalowym i kosztownym.

AHE w Łodzi dysponuje pracownią umiejętności pielęgniarzkich, w której odbywają się zajęcia z wykorzystaniem symulacji niskiej wierności. Pracownia ta wymaga wymiany sprzętu na nowy oraz doposażenia w nowoczesne fantomy i trenażery. Sprzęt znajdujący się aktualnie na stanie w wielu przypadkach ma wysoki stopień zużycia. Aktualnie studenci kierunku pielęgniarstwo nie mają możliwości uczestniczenia w zajęciach z wykorzystaniem symulacji wysokiej wierności.

Założona w projekcie poprawa jakości kształcenia możliwa będzie tylko wtedy, kiedy stworzeniu nowoczesnej bazy dydaktycznej towarzyszyć będzie przygotowanie kadry dydaktycznej i technicznej. Obecnie Uczelnia nie



Akademia
Humanistyczno-
Ekonomiczna
w Łodzi

Lider Projektu



Biuro Projektu:
Akademia Humanistyczno-Ekonomiczna w Łodzi
ul. Sterlinga 26, 90-212 Łódź, pok. K 207



Partner Projektu

Projekt „*Program rozwojowy AHE w zakresie kształcenia praktycznego na kierunku pielęgniarstwo*”,
współfinansowany ze środków Unii Europejskiej w ramach Europejskiego Funduszu Społecznego

posiada w zasobach kadrowych instruktorów, informatyków i techników przygotowanych do prowadzenia i obsługi centrum symulacji medycznej.

Kierunek pielęgniarstwo AHE w Łodzi posiada 15-letnie doświadczenie w kształceniu adeptów pielęgniarstwa. W tym czasie mury Uczelni opuściło ponad 2700 absolwentów legitymujących się dyplomem licencjat pielęgniarstwa. Kierunek posiada aktualne akredytacje Polskiej Komisji Akredytacyjnej oraz Krajowej Rady Akredytacyjnej Szkół Pielęgniarek i Położnych. AHE w Łodzi w trosce o najwyższą jakość kształcenia zatrudnia profesjonalną kadrę naukowo-dydaktyczną, która dostrzega konieczność wprowadzania do programu kształcenia nowoczesnych metod kształcenia opartych na symulacji medycznej. Studenci mają możliwość zdobywania umiejętności zawodowych w dość dobrze wyposażonej pracowni. Zgodnie z Raportem ogólnopolskiego audytu zorganizowanego przez Ministerstwo Zdrowia Uczelnia dysponuje pomieszczeniami, które po przeprowadzeniu stosowych prac adaptacyjnych oraz zakupie nowoczesnego wyposażenia mogą stanowić Monoprofilowe Centrum Symulacji Medycznej (MCSM).

Podpisanie umowy o dofinansowanie projektu oraz związany z tym plan utworzenia MCSM jest dla kierunku pielęgniarstwo AHE w Łodzi szansą na poprawę jakości i atrakcyjności zajęć, oraz, co za tym idzie, zwiększenia liczby absolwentów, którzy po uzyskaniu dyplomu licencjata oraz prawa wykonywania zawodu podejmą zatrudnienie w zawodzie.



Akademia
Humanistyczno-
Ekonomiczna
w Łodzi

Lider Projektu



Biuro Projektu:
Akademia Humanistyczno-Ekonomiczna w Łodzi
ul. Sterlinga 26, 90-212 Łódź, pok. K 207



Partner Projektu

Projekt „Program rozwojowy AHE w zakresie kształcenia praktycznego na kierunku pielęgniarstwo”, współfinansowany ze środków Unii Europejskiej w ramach Europejskiego Funduszu Społecznego

W ramach projektu zaplanowano:

- adaptację pomieszczeń znajdujących się na I kondygnacji budynku przy ul. Rewolucji 1905 r. nr 52 i utworzenie tam Monoprofilowego Centrum Symulacji Medycznej,
- wyposażenie MCSM w nowoczesny sprzęt,
- zatrudnienie i przeszkolenie instruktorów, informatyka i technika symulacji,
- szkolenia dla kadry dydaktycznej i studentów,
- opracowanie bazy scenariuszy symulacji,
- spotkania informacyjne z przedstawicielami innych Uczelni wdrażających programy rozwojowe,
- realizację zajęć w MCSM w wymiarze minimum 5% godzin dydaktycznych z zakresu zajęć praktycznych i praktyk zawodowych określonych w programie kształcenia,
- stworzenie aplikacji i podręcznika jako narzędzi pomocniczych w procesie kształcenia z użyciem metod symulacji medycznej.

Dużym zagrożeniem w procesie tworzenia MCSM są ograniczenia finansowe Uczelni. Niedobór kadry naukowo-dydaktycznej może uniemożliwić racjonalne zaplanowanie zajęć w MCSM. W aspekcie tym zagrożenie stanowi również niechęć kadry dydaktycznej do podjęcia szkoleń z zakresu stosowania metod symulacyjnych. Opóźnienia w adaptacji budynku, a tym samym zakupu sprzętu i wyposażenia MCSM również mogą stanowić zagrożenie dla terminowej realizacji całości projektu.

Projekt „Program rozwojowy AHE w zakresie kształcenia praktycznego na kierunku pielęgniarstwo”, współfinansowany ze środków Unii Europejskiej w ramach Europejskiego Funduszu Społecznego

1.2. Perspektywy wynikające z wdrożenia programu rozwojowego

Nadrzędnym celem wprowadzenia zmian w modelu kształcenia praktycznego na kierunku pielęgniarstwo AHE w Łodzi jest poprawa jakości kształcenia oraz uatrakcyjnienie zajęć kształtujących umiejętności praktyczne, rozwijających kompetencje społeczne oraz kształtujących postawy zgodne z zasadami etyki zawodowej. Nowoczesne metody i techniki dydaktyczne wykorzystujące możliwości, które niesie ze sobą szeroko pojęta symulacja medyczna pozwolą osiągnąć zakładane efekty kształcenia. Warunkiem osiągnięcia tego stanu jest racjonalne planowanie pracy dydaktycznej z maksymalnym wykorzystaniem zasobów kadrowych i lokalowo-sprzętowych.

Studenci kierunku pielęgniarstwo będą mieli możliwość uczestniczenia w zajęciach w Monoprofilowym Centrum Symulacji Medycznej wyposażonym w nowoczesne symulatory niskiej i wysokiej wierności, pracowni umiejętności technicznych, sali ALS/BLS, sali do pracy z pacjentami standaryzowanymi oraz sali do prowadzenia egzaminów OSCE (Objective Structured Clinical Examination). Zgodnie z założeniami zawartymi we Wniosku o dofinansowanie minimum 5% wymiaru ogólnego zajęć praktycznych określonych w standardach kształcenia studenci zrealizują w nowo powstałym MCSM zlokalizowanym w budynku AHE przy ul. Rewolucji 1905 r. nr 52.

Projekt „Program rozwojowy AHE w zakresie kształcenia praktycznego na kierunku pielęgniarstwo”, współfinansowany ze środków Unii Europejskiej w ramach Europejskiego Funduszu Społecznego

2. SZCZEGÓŁOWE ZAŁOŻENIA PROGRAMU

Osiągnięcie zakładanego celu programu będzie możliwe poprzez realizację poszczególnych założeń Programu, do których należą:

- utworzenie i wyposażenie MCSM,
- przeszkolenie kadry dydaktycznej,
- zatrudnienie i przeszkolenie osób do obsługi MCSM,
- opracowanie materiałów pomocniczych (baza scenariuszy, podręcznik, aplikacja),
- planowanie i realizacja zajęć dydaktycznych,
- nawiązanie współpracy z innymi uczelniami (spotkania informacyjne),
- szkolenia dla studentów.

Szczegółowe cele dydaktyczne określone są w sylabusach do poszczególnych przedmiotów realizowanych częściowo za pomocą metod symulacyjnych. Cele te mogą być modyfikowane w związku ze zmianami wprowadzanymi do programu.

2.1. Utworzenie Monoprofilowego Centrum Symulacji Medycznej przy AHE w Łodzi

Monoprofilowe Centrum Symulacji Medycznej (MCSM) powstanie w budynku dydaktycznym AHE w Łodzi poprzez adaptację część piętra w budynku G przy ul. Rewolucji 1905 r. nr 52. Adaptacja poprzedzona zostanie zleceniem wykonania projektu w postaci Programu Funkcjonalno-Użytkowego (PFU). Następnym etapem będzie przeprowadzone postępowania mającego na celu wyłonienie wykonawcy, który wykona prace adaptacyjne na podstawie PFU. Adaptacja obejmie remont pomieszczeń dedykowanych



Projekt „Program rozwojowy AHE w zakresie kształcenia praktycznego na kierunku pielęgniarstwo”, współfinansowany ze środków Unii Europejskiej w ramach Europejskiego Funduszu Społecznego

MCSM z przystosowaniem ich do potrzeb tego typu działalności edukacyjnej. Koncepcja dostosowania tych pomieszczeń przewiduje przede wszystkim: wykonanie otworów drzwiowych, montaż lustra weneckiego, malowanie pomieszczeń farbami emulsyjnymi łatwo zmywalnymi, modernizacja i wykonanie instalacji elektrycznej, teletechnicznej, wentylacji mechanicznej, montaż wykładziny podłogowej PCV, klimatyzacji i gazów medycznych (sprężone powietrze, tlen i próżnia), montaż nowoczesnego wyposażenia technicznego, technologicznego i dydaktycznego.

W budynku funkcjonować będzie ponadto zaplecze techniczno-magazynowe oraz higieniczno-sanitarne. Cały budynek jest przystosowany do potrzeb osób niepełnosprawnych (toalety, winda).

Kolejnym etapem realizacji projektu będzie wyposażenie wcześniej zaadoptowanych sal mieszczących się w budynku przy ul. Rewolucji 1905 r. nr 52. MCSM zostanie wyposażone zgodnie z punktem VI. Wniosku o dofinansowanie (Szczegółowy budżet projektu). Celem tych działań będzie utworzenie kompleksowo wyposażonych sal symulacji:

pomieszczenie kontrolne	G101
sala wysokiej wierności	G102
sala do egzaminu OSCE	G102A
sala do debriefingu	G102B
sala symulacji ALS/BLS	G103
sala niskiej wierności	G104
sala umiejętności technicznych	G106
magazyn sprzętu medycznego	G113

Łączny koszt wyposażenia sal: 1 383 702,80 zł

Projekt „Program rozwojowy AHE w zakresie kształcenia praktycznego na kierunku pielęgniarstwo”, współfinansowany ze środków Unii Europejskiej w ramach Europejskiego Funduszu Społecznego

2.2. Przygotowanie kadry w zakresie prowadzenia zajęć oraz obsługi MCSM

Projekt przewiduje realizację cyklu szkoleń dla wszystkich osób zaangażowanych w działalność MCSM. Szkolenia dotyczyć będą wszystkich aspektów funkcjonowania MCSM. Zakładane cele dydaktyczne dla studentów kierunku pielęgniarstwo realizować będzie kadra naukowo-dydaktyczna zatrudniona oraz współpracująca z kierunkiem pielęgniarstwo AHE w Łodzi. W ramach projektu przeszkolonych zostanie 19 osób, wśród których 5 osób stanowią jednocześnie przedstawiciele Partnera AHE – pielęgniarki zatrudnione w MCM „Jonscher”.

Kadrę MCSM stanowić będą dydaktycy posiadający wieloletnie doświadczenie w prowadzeniu procesu dydaktycznego na kierunku pielęgniarstwo, w tym również w aspekcie praktycznym. Są to nauczyciele zatrudnieni na podstawie umowy o pracę, jak również osoby zatrudnione na podstawie umów cywilno-prawnych. Grupa, która zostanie objęta wsparciem w postaci cyklu szkoleń deklaruje gotowość do podnoszenia kwalifikacji w tym zakresie oraz wyraża duże zainteresowanie tym obszarem. Potrzeba realizacji tych szkoleń wynika przede wszystkim z braku doświadczenia kadry w prowadzeniu zajęć z użyciem symulacji medycznej w tak zaawansowanym stopniu.

Podjęcie szkoleń wymaga od pracowników dużego zaangażowania zarówno w kwestii organizacji czasu pracy, jak i zmiany sposobu myślenia o kształceniu praktycznym.

W projekcie przewidziane są zarówno szkolenia zewnętrzne (wyjazdowe) jak i szkolenia prowadzone w AHE w Łodzi.



Akademia
Humanistyczno-
Ekonomiczna
w Łodzi

Lider Projektu



Biuro Projektu:
Akademia Humanistyczno-Ekonomiczna w Łodzi
ul. Sterlinga 26, 90-212 Łódź, pok. K 207



Partner Projektu

Projekt „Program rozwojowy AHE w zakresie kształcenia praktycznego na kierunku pielęgniarstwo”, współfinansowany ze środków Unii Europejskiej w ramach Europejskiego Funduszu Społecznego

W ramach tych działań zaplanowano cykl szkoleń:

Zakres szkolenia	Zakres tematyczny	Liczba osób do przeszkolenia
Niska wierność	Szkolenie zawierające praktyczną naukę prowadzenia symulacji niskiej wierności w oparciu o scenariusze niskiej wierności przedmiotów nauczanych w AHE, dopasowanych do efektów kształcenia i ujętych w Programie Rozwojowym Uczelni.	3
Szkolenie praktyczne kadry	Obejmuje zapoznanie z funkcjonowaniem Centrum Symulacji Medycznej, wprowadzenie do symulacji medycznej, podstawy obsługi symulatorów medycznych, zasad planowania zajęć i organizacji centrum symulacji, udział w symulacjach medycznych z zakresu niskiej i wysokiej wierności.	19
Wysoka wierność	Szkolenie zawierające praktyczną naukę prowadzenia symulacji wysokiej wierności w oparciu o scenariusze wysokiej wierności przedmiotów nauczanych w AHE, dopasowanych do efektów kształcenia i ujętych w Programie Rozwojowym Uczelni. Szkolenie obejmuje pracę z wysokiej klasy symulatorami oraz pacjentem standaryzowanym i symulowanym.	5
Egzaminator OSCE	Szkolenie zawierające praktyczną organizację stanowisk egzaminacyjnych OSCE z wykorzystaniem infrastruktury Uczelni z użyciem opracowanych stanowisk zgodnie z programem kształcenia dla celów przeprowadzenia egzaminu OSCE, z wykorzystaniem pacjentów standaryzowanych.	5

Projekt „Program rozwojowy AHE w zakresie kształcenia praktycznego na kierunku pielęgniarstwo”, współfinansowany ze środków Unii Europejskiej w ramach Europejskiego Funduszu Społecznego

Technik	Szkolenie zawierające udział w symulacjach medycznych jako technik symulacji realizowanych w Symulacji Wysokiej Wierności wraz ze szkoleniem praktycznym instruktorów w wysokiej wierności, nauka obsługi i sterowania symulatorami medycznymi, systemami kamer i rejestratorami video, przygotowanie materiałów do debriefingu itp., drobne naprawy i konserwacja sprzętu i symulatorów medycznych.	1
Informatyk	Nauka obsługi i sterowania symulatorami medycznymi, systemami kamer i rejestratorami video, przygotowanie materiałów do debriefingu, zarządzanie i konfiguracja sieci i serwerów audio-wideo. Drobne naprawy i konserwacja sprzętu i symulatorów medycznych pod względem informatycznym, zarządzanie przepływem danych w ramach symulacji medycznej i egzaminu OSCE.	1
Kierownik MCSM	Specjalistyczne szkolenie w ośrodku symulacji medycznej z zapoznaniem z systemem zarządzania ośrodkiem, sposobem organizacji zajęć i ich rozliczania, zarządzanie personelem centrum, organizacji i prowadzenia egzaminów OSCE.	1
Szkolenia tematyczne dla kadry	Szkolenie dla nauczycieli obejmujące zajęcia prowadzone przez psychologa w zakresie analizy i sposobów komunikacji ze studentem w trakcie symulacji. Radzenie sobie z sytuacjami trudnymi. Zasady realizacji zajęć grupowych w trakcie symulacji. Prebriefting i debriefing.	19

Projekt „Program rozwojowy AHE w zakresie kształcenia praktycznego na kierunku pielęgniarstwo”, współfinansowany ze środków Unii Europejskiej w ramach Europejskiego Funduszu Społecznego

2.3. Przygotowanie bazy scenariuszy, aplikacji i podręcznika symulacji

W ramach zadań określonych we Wniosku w toku realizacji projektu stworzone zostaną narzędzia wspomagające proces dydaktyczny.

- Opracowanie bazy scenariuszy symulacyjnych dla MCSM AHE w Łodzi

Celem zadania jest stworzenie bazy scenariuszy zajęć niezbędnych do prowadzenia zajęć z wykorzystaniem metody symulacji medycznej. Autorami scenariuszy będą dydaktycy zatrudnieni na kierunku pielęgniarstwo, w tym przedstawiciele Partnera, którzy ukończyli szkolenie w zakresie symulacji medycznej. Scenariusze tworzone będą w toku realizowanych szkoleń oraz po ich zakończeniu w trakcie trwania projektu oraz sukcesywnie po jego zakończeniu, a zatwierdzane będą przez zespół instruktorów symulacji medycznej wysokiej wierności. Rezultatem końcowym zadania będzie stworzenie bazy scenariuszy, które będą wykorzystywane podczas zajęć w CSM oraz posłużą jako materiał do wymiany i stworzenia międzyuczelnianej bazy scenariuszy.

- Kompendium symulacji dla MCSM AHE

Celem zadania jest opracowanie podręcznika symulacji obejmującego zasady przygotowania i prowadzenia zajęć symulacyjnych, przede wszystkim w zakresie symulacji wysokiej wierności:

- zasady tworzenia scenariuszy i przygotowania symulacji,
- prowadzenie sesji symulacyjnej,
- przekazywanie informacji zwrotnej (debriefing).

Podręcznik przygotowany w nowoczesnej formie elektronicznej będzie zawierał komponent e-learningowy wzbogacony o materiały instruktażowe

Projekt „Program rozwojowy AHE w zakresie kształcenia praktycznego na kierunku pielęgniarstwo”, współfinansowany ze środków Unii Europejskiej w ramach Europejskiego Funduszu Społecznego

w formacie audio-wideo. Autorami poszczególnych rozdziałów będą osoby zatrudnione na kierunku pielęgniarstwo, którzy ukończyli szkolenie w zakresie symulacji medycznej.

Podręcznik będzie stanowił kompendium wiedzy na temat centrum symulacji medycznej dla studentów, wykładowców, informatyków i innych osób związanych z funkcjonowaniem CSM działającym w strukturze kierunku pielęgniarstwo. Dzięki nowoczesnej, elektronicznej formie stanie się łatwo dostępnym i wygodnym narzędziem w procesie kształcenia.

- Aplikacja mobilna wspomagająca nauczanie w MCSM AHE

Usługa zlecona firmie zewnętrznej obejmuje przygotowanie aplikacji umożliwiającej dostęp studentów i wykładowców do bazy scenariuszy symulacji przygotowanej i wzbogaconej o dostęp do materiałów źródłowych, list sprawdzających, materiałów instruktażowych w formie pisemnej oraz wideo. Aplikacja umożliwi studentowi przygotowanie się do zajęć, przyswojenie i rozszerzenie materiału realizowanego podczas zajęć symulacyjnych. Aplikacja umożliwi zadanie pytań problemowych i uzyskiwanie na nie odpowiedzi, które będą w niej umieszczane.

2.4. Realizacja zajęć dydaktycznych z wykorzystaniem symulacji niskiej i wysokiej wierności

Wniosek o dofinansowanie projektu przewiduje, że w czasie jego trwania (lata 2018–2020) wsparciem objętych zostanie minimum 90 studentów kierunku pielęgniarstwo, którzy obowiązkowo będą realizować zajęcia w MCSM.



Projekt „Program rozwojowy AHE w zakresie kształcenia praktycznego na kierunku pielęgniarstwo”, współfinansowany ze środków Unii Europejskiej w ramach Europejskiego Funduszu Społecznego

2.4.1. Grupy studenckie objęte wsparciem w projekcie

Przewidywana liczba studentów kierunku pielęgniarstwo objętych programem nauczania w poszczególnych latach trwania projektu:

Rok	2017/2018	2018/2019	2019/2020	Razem
I	50	30	30	110
II	50	30	30	110
III	50	30	30	110

Możliwość odbywania zajęć w nowoczesnym centrum wyposażonym w sprzęt symulacyjny najnowszej generacji w oparciu o realne scenariusze sprawi, że studenci zdobędą nieporównywalnie wyższe kwalifikacje, unikając niepotrzebnego ryzyka dla pacjenta. Dzięki najnowszym osiągnięciom technicznym przyszli adepci pielęgniarstwa nauczą się komunikacji i pracy w zespole, ukształtują optymalne postawy, udoskonalą umiejętności manualne dzięki optymalnej liczbie koniecznych powtórzeń.

Kształcenie adeptów pielęgniarstwa w warunkach symulowanych w oparciu o wielorakie scenariusze daje możliwość próby pracy w rzadkich i nietypowych stanach zdrowotnych, bez polegania na przypadkowych sytuacjach i z wyłączeniem wątpliwości natury prawno-etycznej, również w takich czynnościach, które dotychczas były dla studenta nieosiągalne w procesie kształcenia praktycznego z udziałem żywego pacjenta.

W toku kształcenia mogą wystąpić problemy wynikające z obaw związanych z nieznanymi dotąd metodami kształcenia oraz absencji na zajęciach z wykorzystaniem tych metod powodujących trudne do uzupełnienia zaległości.

Projekt „Program rozwojowy AHE w zakresie kształcenia praktycznego na kierunku pielęgniarstwo”, współfinansowany ze środków Unii Europejskiej w ramach Europejskiego Funduszu Społecznego

2.4.2. Realizacja zakładanych efektów kształcenia oraz zajęcia dodatkowe

Zgodnie z aktualnie obowiązującym standardem kształcenia na kierunku pielęgniarstwo w 6-semestralnym cyklu kształcenia wymiar kształcenia praktycznego (zajęcia praktyczne i praktyki zawodowe) wynosi 2300 godzin, z czego minimum 5% (115 godzin) planuje się zrealizować w MCSM. Ponadto ćwiczenia z przedmiotów: Podstawy pielęgniarstwa, Badanie fizykalne, Podstawy ratownictwa medycznego w całości realizowane będą w salach MCSM.

Ogólnie w trakcie projektu nauczania metodami symulacji odbywać się będzie w ramach przedmiotów:

- Podstawy pielęgniarstwa,
- Badanie fizykalne,
- Podstawy ratownictwa medycznego,
- Choroby wewnętrzne i pielęgniarstwo internistyczne,
- Geriatria i pielęgniarstwo geriatryczne,
- Chirurgia i pielęgniarstwo chirurgiczne,
- Anestezjologia i pielęgniarstwo w zagrożeniu życia,
- Opieka paliatywna,
- Pediatria i pielęgniarstwo neurologiczne,
- Neurologia i pielęgniarstwo neurologiczne,
- Podstawowa opieka zdrowotna.

Załącznik nr 1 przedstawia efekty kształcenia realizowane w ramach ww. przedmiotów na kierunku pielęgniarstwo w trakcie zajęć symulacyjnych

Projekt „Program rozwojowy AHE w zakresie kształcenia praktycznego na kierunku pielęgniarstwo”, współfinansowany ze środków Unii Europejskiej w ramach Europejskiego Funduszu Społecznego

Efektami kształcenia wspólnymi dla wymienionych przedmiotów będzie nabycie przez studentów tzw. „kompetencji miękkich”, dzięki którym studenci będą lepiej komunikować się w zespole, z pacjentem i jego rodziną, poznają metody redukcji stresu podczas zajęć prowadzonych z wykorzystaniem symulacji oraz w przyszłej pracy zawodowej.

3. MOŻLIWE TRUDNOŚCI W TRAKCIE WDRAŻANIA PROGRAMU ROZWOJOWEGO

W trakcie trwania projektu istnieje możliwość wystąpienia trudności w jego realizacji. Do najbardziej prawdopodobnych należą:

- przedłużająca się procedura, której celem jest wyłonienie wykonawców projektu PFU oraz prac adaptacyjno-remontowych związanych z dostosowaniem istniejących pomieszczeń do potrzeb MCSM,
- opóźnienia w dostawach sprzętu i wyposażenia,
- brak kadry posiadającej doświadczenie w kształceniu z wykorzystaniem technik symulacyjnych,
- konieczność organizacji szkoleń wyjazdowych i związane z tym utrudnienia o charakterze logistycznym,
- absencja studentów na zajęciach.

Działania zapobiegawcze:

- analiza wskaźników realizacji projektu i związana z tym sprawozdawczość,
- nadzór Dyrektora Biura Projektów przez Kierownika Projektu,

Projekt „*Program rozwojowy AHE w zakresie kształcenia praktycznego na kierunku pielęgniarstwo*”,
współfinansowany ze środków Unii Europejskiej w ramach Europejskiego Funduszu Społecznego

- działania Zespołu do spraw utworzenia i wdrożenia Programu Rozwojowego AHE w Łodzi,
- zatrudnienie dodatkowego personelu,
- monitorowanie potrzeb kadry i studentów w zakresie realizacji zajęć w MCSM,
- zaangażowanie władz Uczelni w proces wdrażania Programu Rozwojowego.



Akademia
Humanistyczno-
Ekonomiczna
w Łodzi

Lider Projektu



Centrum Symulacji Medycznej AHE w Łodzi

Biuro Projektu:

*Akademia Humanistyczno-Ekonomiczna w Łodzi
ul. Sterlinga 26, 90-212 Łódź, pok. K 207*



MIĘSKIE CENTRUM MEDYCZNE
JONSCHER
IM. DR. KAROLA JONSCHERA W ŁODZI

Partner Projektu

Projekt „Program rozwojowy AHE w zakresie kształcenia praktycznego na kierunku pielęgniarstwo”, współfinansowany ze środków Unii Europejskiej w ramach Europejskiego Funduszu Społecznego

4. SZCZEGÓŁOWE ETAPY REALIZACJI PROJEKTU

4.1. Lokalizacja Monoprofilowego Centrum Symulacji Medycznej

Monoprofilowe Centrum Symulacji Medycznej AHE w Łodzi powstanie w budynku G zlokalizowanym w Łodzi przy ul. Rewolucji 1905 r. nr 52 po wykonaniu niezbędnych prac adaptacyjnych. Zakończenie tych prac przewidywane jest na koniec września 2018 roku. Rezultatem końcowym tych działań będzie utworzenie 6 sal stanowiących MCSM wraz z pomieszczeniem kontrolnym i magazynowym.

Lokalizacja i nazwy poszczególnych sal

Lokalizacja	Lp.	Nazwa sali	Numer sali
AHE w Łodzi budynek G ul. Rewolucji 1905 r. nr 52, I piętro	1	pomieszczenie kontrolne	G 101
	2	sala wysokiej wierności	G 102
	3	sala do egzaminu OSCE	G 102 A
	4	sala do debriefingu	G 102 B
	5	sala ALS/BLS	G 103
	6	sala niskiej wierności	G 104
	7	sala umiejętności technicznych	G 106
	8	pomieszczenie magazynowe	G 113

Projekt „Program rozwojowy AHE w zakresie kształcenia praktycznego na kierunku pielęgniarstwo”, współfinansowany ze środków Unii Europejskiej w ramach Europejskiego Funduszu Społecznego

Wyposażenie poszczególnych sal symulacji

Sala	Wyposażenie	Funkcjonalność	Liczba
pomieszczenie kontrolne G101	zestaw wyposażenia pomieszczenia kontrolnego	dwa stanowiska komputerowe	1
	zestaw wyposażenia biurowego	blat o długości min. 150 cm wsparty na nogach lub montowany do ścian	1
sala wysokiej wierności G102	wysokiej klasy symulator pacjenta dorosłego	zaawansowany symulator pacjenta dorosłego, bezprzewodowy, z możliwością zasilania z sieci, odwzorowujący cechy ciała ludzkiego, takie jak wygląd, wzrost oraz fizjologiczny zakres ruchów w stawach wraz z urządzeniem sterującym i zarządzającym zarejestrowanymi danymi oraz komputerem wirtualnego monitora pacjenta, z zainstalowanym oprogramowaniem z walizką transportową	1
	wysokiej klasy symulator dziecka	symulator przedstawiający pełną postać kilkuletniego dziecka, sterowanie symulatorem przez instruktora za pomocą przenośnego komputera typu tablet, oprogramowanie kontrolujące wszystkie funkcje: blokady i udrożnienia dróg oddechowych, funkcje kardiologiczne, resuscytację krążeniowo-oddechową, tętno, ciśnienie krwi i odgłosy z narządów wewnętrznych	1



Projekt „Program rozwojowy AHE w zakresie kształcenia praktycznego na kierunku pielęgniarstwo”, współfinansowany ze środków Unii Europejskiej w ramach Europejskiego Funduszu Społecznego

	wysokiej klasy symulator niemowlęcia	symulator przedstawiający pełną postać dziecka w wieku do 1. roku, sterowanie symulatorem przez instruktora za pomocą przenośnego komputera typu tablet, oprogramowanie kontrolujące wszystkie funkcje: blokady i udrożnienia dróg oddechowych, funkcje kardiologiczne, resuscytację krążeniowo-oddechową, tętno, ciśnienie krwi i odgłosy z narządów wewnętrznych	1
	stanowisko sterowania	komputer typu laptop lub tablet z klawiaturą do sterowania symulatorem zapewniający współpracę z zaawansowanym symulatorem pacjenta dorosłego, aplikacją sterującą symulatorem oraz bezprzewodowym monitorem pacjenta	1
	łóżko na stanowisko intensywnej terapii	łóżko z elektrycznymi regulacjami wysokości sterowane zdalnie	2



Projekt „Program rozwojowy AHE w zakresie kształcenia praktycznego na kierunku pielęgniarstwo”, współfinansowany ze środków Unii Europejskiej w ramach Europejskiego Funduszu Społecznego

	wózek reanimacyjny dla dzieci z wyposażeniem	<p>Wyposażenie podstawowe wózka:</p> <ul style="list-style-type: none"> • blat zabezpieczony z czterech stron, przed zsuwaniem się przedmiotów, • uchwyt do przetaczania, • pojemnik do zużytych igieł, • otwieracz ampułek, • pojemnik na cewniki, • pojemnik na butelki, • kosz na odpadki, • co najmniej dwa przezroczyste umożliwiające identyfikację tego, co znajduje się w środku odchylane pojemniki „kieszenie”, • wysuwaną spod blatu półkę do pisania, • półkę na żel, • uchwyt na butlę z tlenem, • zintegrowane dwie boczne szuflady wysuwane spod blatu: jedna z wkładem ze stali nierdzewnej, druga na leki natychmiastowego użycia – ratujące życie z przezroczystą ścianką pozwalającą na ich identyfikację 	1
	inkubator otwarty	inkubator z systemem kontroli i regulacji temperatury	1

Projekt „Program rozwojowy AHE w zakresie kształcenia praktycznego na kierunku pielęgniarstwo”, współfinansowany ze środków Unii Europejskiej w ramach Europejskiego Funduszu Społecznego

	wózek reanimacyjny z wyposażeniem	<p>wyposażenie podstawowe wózka:</p> <ul style="list-style-type: none"> • blat zabezpieczony z czterech stron przed zsuwaniem się przedmiotów, • uchwyt do przetaczania, • pojemnik do zużytych igieł, • otwieracz ampułek, • pojemnik na cewniki, • pojemnik na butelki, • kosz na odpadki, • co najmniej dwa przezroczyste umożliwiające identyfikację tego, co znajduje się w środku, odchylane pojemniki „kieszenie”, • wysuwaną spod blatu półkę do pisania, • półkę na żel, • uchwyt na butlę z tlenem, • zintegrowane dwie boczne szuflady wysuwane spod blatu: jedna z wkładem ze stali nierdzewnej, druga na leki natychmiastowego użycia – ratujące życie z przezroczystą ścianką pozwalającą na ich identyfikację 	1
	defibrylator manualny z funkcją AED	defibrylator przenośny z wbudowanym uchwytem transportowym o wadze do 3,5 kg z kompletem akumulatorów, defibrylacja ręczna i półautomatyczna	1



Projekt „Program rozwojowy AHE w zakresie kształcenia praktycznego na kierunku pielęgniarstwo”, współfinansowany ze środków Unii Europejskiej w ramach Europejskiego Funduszu Społecznego

	panel medyczny z doprowadzonymi wybranymi mediami (ewent. kolumna IT lub most IT)	panel, odporny na płynne środki dezynfekcyjne, ścienna jednostka medyczna – urządzenie zakwalifikowane do wyrobów medycznych klasy IIb, wieszany na ścianie	1
	pompa infuzyjna strzykawkowa	pompa strzykawkowa z możliwością stosowania strzykawek w rozmiarach: 2, 5, 10, 20, 30, 50 ml	1
	pompa infuzyjna objętościowa	pompa infuzyjna objętościowa z możliwością stosowania drenów do podaży: <ul style="list-style-type: none"> • leków standardowych, płynów, infuzyjnych i żywienia pozajelitowego, • leków światłoczułych, • krwi i preparatów krwiopochodnych, • cytostatyków (zestawy nie zawierające DEHP oraz latexu) 	1
	respirator	respirator w zestawie składającym się z respiratora transportowego, przewodu ciśnieniowego umożliwiającego podłączenie respiratora do zewnętrznego źródła tlenu ze złączem AGA min 2 m, kieszeni na akcesoria, maski nr 5, przewodu pacjenta, płuca testowego	1
	ssak próżniowy lub elektryczny	ssak z uchwytem do przenoszenia	1
	zestaw drobnego sprzętu medycznego	w skład zestawu wchodzi sprzęt do wykonywania zabiegów i badań fizykalnych (w tym sprzęt jednorazowego użytku)	2



Projekt „Program rozwojowy AHE w zakresie kształcenia praktycznego na kierunku pielęgniarstwo”, współfinansowany ze środków Unii Europejskiej w ramach Europejskiego Funduszu Społecznego

	zestaw mebli medycznych	szafki medyczne, wyspa składająca się z szafek ze wspólnym blatem o podwyższonej odporności	1
	zestaw wyposażenia prezentacyjnego i komunikacyjnego	system kamer i mikrofonów rejestrujących działania studentów	1
sala do egzaminu OSCE G102A	kozetka lekarska	leżanka dwusegmentowa tapicerowana materiałem zmywalnym odpornym na zabrudzenia	1
	lampa zabiegowa punktowa	lampa zabiegowa bezcieniowa mobilna ze źródłem światła LED	1
	zestaw drobnego sprzętu medycznego	w skład zestawu wchodzi sprzęt do wykonywania zabiegów (w tym sprzęt jednorazowego użytku)	1
sala do debriefingu G102B	system audio-wideo	tablica multimedialna z projektorem przystosowana do wyświetlania treści multimedialnych	1
	stanowisko komputerowe	laptop lub komputer stacjonarny	1
	zestaw wyposażenia prezentacyjnego i komunikacyjnego	zestaw słuchawek z mikrofonami do komunikacji ze studentami	1
	zestaw mebli medycznych	stół konferencyjny, 10 krzeseł, szafka z szufladami	1
sala ALS/BLS G103	zaawansowany fantom ALS osoby dorosłej	fantom ALS i reanimacyjny osoby dorosłej	1
	zaawansowany fantom PALS dziecka	fantom dziecka do nauki zaawansowanych zabiegów resuscytacyjnych – PALS	1

Projekt „Program rozwojowy AHE w zakresie kształcenia praktycznego na kierunku pielęgniarstwo”, współfinansowany ze środków Unii Europejskiej w ramach Europejskiego Funduszu Społecznego

zaawansowany fantom PALS niemowlę	fantom niemowlęcia do nauki zaawansowanych zabiegów resuscytacyjnych – PALS	1
plecak ratowniczy	z pełnym wyposażeniem o konstrukcji wielokomorowej umożliwiającej segregowanie sprzętu do intubacji	1
defibrylator manualny z funkcją AED	defibrylator przenośny z wbudowanym uchwytem transportowym o wadze do 3,5 kg z kompletem akumulatorów, defibrylacje ręczna i półautomatyczna	1
zestaw drobnego sprzętu medycznego	w skład zestawu wchodzi sprzęt do wykonywania zabiegów (w tym sprzęt jednorazowego użytku)	1
fantom BLS dorosłego	fantom – symulator osoby dorosłej do RKO	2
fantom BLS dziecka	model dziecka przeznaczony do nauki RKO/AED	2
fantom BLS niemowlęcia	pełnopostaciowy fantom niemowlęcia do nauki RKO	2
defibrylator automatyczny – treningowy AED	trenażer do defibrylacji ze zdalnym sterowaniem; prowadzi użytkowników przez symulowaną analizę, podanie energii elektrycznej i procedurę resuscytacji krążeniowo-oddechowej (RKO) wiernie odwzorowując wygląd i działanie defibrylatora do użytku publicznego; symulacja pełnego wachlarza realnych zdarzeń	1

Projekt „Program rozwojowy AHE w zakresie kształcenia praktycznego na kierunku pielęgniarstwo”, współfinansowany ze środków Unii Europejskiej w ramach Europejskiego Funduszu Społecznego

	zestaw drobnego sprzętu medycznego	w skład zestawu wchodzi sprzęt do wykonywania zabiegów (w tym sprzęt jednorazowego użytku)	1
sala niskiej wierności G104	zaawansowany fantom pielęgnacyjny pacjenta starszego	zaawansowany fantom pacjenta starszego odzwierciedlający w realistyczny sposób zmiany zachodzące w ciele człowieka związane ze starzeniem się do nauki i treningu czynności pielęgniarstwa i pielęgnacyjnych	1
	zaawansowany fantom pielęgnacyjny pacjenta dorosłego	zaawansowany fantom pielęgnacyjny przystosowany do nauki postępowania i pielęgnacji pacjenta w warunkach domowych i szpitalnych	2
	panel nadłóżkowy z wybranymi mediami	panel, odporny na płynne środki dezynfekcyjne, ścienna jednostka medyczna – urządzenie zakwalifikowane do wyrobów medycznych klasy IIb, wieszany na ścianie, jedno stanowiskowy	1
	łóżko szpitalne ortopedyczne	łóżko z podwójną ramą ortopedyczną i barierkami ochronnymi	1
	stanowisko do iniekcji	fotel do pobierania krwi z dwoma podłokietnikami o regulowanej wysokości	1
	lampa zabiegowa	lampa zabiegowa bezcieniowa mobilna ze źródłem światła LED	1
	łóżko pacjenta domowe	łóżko na ramie metalowej z barierkami ochronnymi	1
	aparat EKG	aparat z rejestracją 12 standardowych odprowadzeń EKG	1

Projekt „Program rozwojowy AHE w zakresie kształcenia praktycznego na kierunku pielęgniarstwo”, współfinansowany ze środków Unii Europejskiej w ramach Europejskiego Funduszu Społecznego

	zestaw do profilaktyki przeciwodleżynowej	materac przeciwodleżynowy zmiennociśnieniowy z pompą	1
	szafka przyłóżkowa	szafka przyłóżkowa z możliwością ustawienia z prawej lub lewej strony łóżka	1
	wózek reanimacyjny z wyposażeniem	wyposażenie podstawowe wózka: <ul style="list-style-type: none"> • blat zabezpieczony z czterech stron przed zsuwaniem się przedmiotów, • uchwyt do przetaczania, • pojemnik do zużytych igieł, • otwieracz ampułek, • pojemnik na cewniki, • pojemnik na butelki, • kosz na odpadki, • co najmniej dwa przezroczyste umożliwiające identyfikację tego, co znajduje się w środku, odchylane pojemniki „kieszenie”, • wysuwaną spod blatu półkę do pisania, • półkę na żel, • uchwyt na butlę z tlenem, • zintegrowane dwie boczne szuflady wysuwane spod blatu: jedna z wkładem ze stali nierdzewnej, druga na leki natychmiastowego użycia – ratujące życie z przezroczystą ścianką pozwalające na ich identyfikację 	1
	wózek transportowy	wózek z barierkami, z możliwością regulacji części plecowej, pokryty zdejmowanym materacem	1



Projekt „Program rozwojowy AHE w zakresie kształcenia praktycznego na kierunku pielęgniarstwo”, współfinansowany ze środków Unii Europejskiej w ramach Europejskiego Funduszu Społecznego

	wózek inwalidzki	wózek inwalidzki z możliwością wyboru szerokości siedziska w zakresie od 39–50 cm oraz regulacją podłokietników i podnóżków	1
	zestaw do nauki przemieszczania pacjentów	profesjonalny zestaw do przemieszczania pacjenta składający się z pasów, deski, łatwoślizgu, poduszki	1
	zestaw sprzętu do pielęgnacji i higieny pacjentów w tym m.in. mobilny system pielęgnacji pacjenta, wózek prysznicowy, podnośnik	hydrauliczny wózek prysznicowy, podnośnik elektryczny, rolki do przemieszczania pacjenta	1
	ssak elektryczny	ssak elektryczny z uchwytem do przenoszenia	1
	zestaw drobnego sprzętu medycznego	w skład zestawu wchodzi sprzęt do wykonywania zabiegów (w tym sprzęt jednorazowego użytku)	1
	łóżko szpitalne specjalistyczne z przechyłami bocznymi	łóżko z panelem sterowania nożnego służącym do regulacji przechyłów bocznych zabezpieczonym przyciskiem świadomego uruchomienia regulacji	1



Projekt „Program rozwojowy AHE w zakresie kształcenia praktycznego na kierunku pielęgniarstwo”, współfinansowany ze środków Unii Europejskiej w ramach Europejskiego Funduszu Społecznego

<p>sala umiejętności technicznych G106</p>	<p>trenażer – nauka zabezpieczania dróg oddechowych dorosły</p>	<p>fantom do nauki intubacji zarówno dla osób początkujących, jak i zaawansowanych; możliwość nauki i treningu intubacji ustnej, nosowej oraz wentylacji i odsysania, jak i poprawnego używania resuscytatorów; zawiera on m.in.: nozdrza, uzębienie, język, część nosową i ustną gardła, krtań, nagłośnię, chrząstkę nalewkowatą, struny głosowe, tchawicę, przełyk, płuca i żołądek; pozwala na używanie rurek dotchawicznych mandrynu przełykowego rurek gardłowo-tchawicznych masek krtańowych rurek przełykowo-żołądkowych; posiada symulator tętna na tętnicy szyjnej, odwzorowuje głowę osoby dorosłej</p>	<p>1</p>
	<p>trenażer – nauka zabezpieczania dróg oddechowych dziecko</p>	<p>fantom głowy dziecka w wieku około 3 lat, przeznaczony do nauki intubacji ustnej, nosowej, dotchawiczej u dzieci, posiada realistyczne zęby, języczek, struny głosowe, głośnię, nagłośnię, krtań, chrząstkę nalewkową, tchawicę, przełyk, mogący ulegać nadmuchaniu żołądek i płuca (możliwość ostuchiwania); struny głosowe są oznaczone kolorem, w celu łatwego odnalezienia ich przy użyciu laryngoskopu; możliwość używania rurek w rozm. do 4 mm</p>	<p>1</p>

Projekt „Program rozwojowy AHE w zakresie kształcenia praktycznego na kierunku pielęgniarstwo”, współfinansowany ze środków Unii Europejskiej w ramach Europejskiego Funduszu Społecznego

	trenażer – nauka zabezpieczania dróg oddechowych niemowlę	model treningowy do nauki przyrządowego udrożnienia dróg oddechowych oraz treningu intubacji, wentylacji oraz odsysania, fantom uwzględniający wszystkie cechy anatomiczne włącznie z językiem, kanałami nosowymi i ustnymi, strunami głosowymi, płucami, żołądkiem oraz krtanią, umożliwia opanowanie prawidłowej techniki udrożnienia dróg oddechowych za pomocą rurki ustno gardłowej, intubacji przez usta i nos	1
	trenażer – dostępy donaczyniowe obwodowe	<p>symulator demonstruje użyteczność trzech najbardziej popularnych długoterminowych metod dostępu do naczyń:</p> <ul style="list-style-type: none"> • wszczone urządzenia ułatwiające dostęp do naczyń, • zewnętrzne centralne cewniki, • obwodowo umieszczone cewniki; <p>metody dostępu do naczyń pozwalają ćwiczyć pobieranie krwi, heparynizację i wlew płynów</p>	3
	trenażer – dostęp doszpikowy	noga treningowa do nauki wkłuć doszpikowych	1



Projekt „Program rozwojowy AHE w zakresie kształcenia praktycznego na kierunku pielęgniarstwo”, współfinansowany ze środków Unii Europejskiej w ramach Europejskiego Funduszu Społecznego

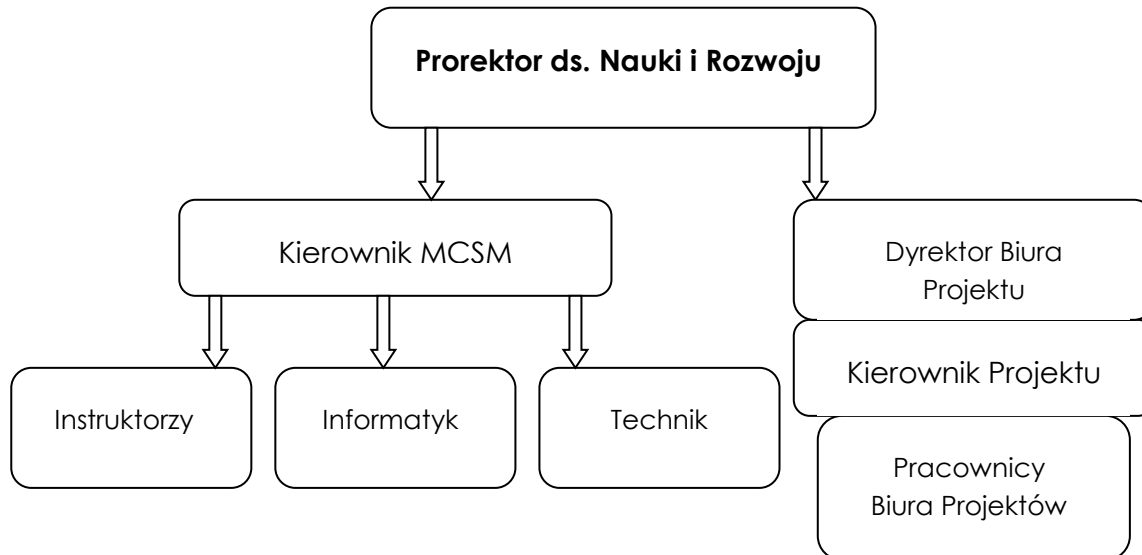
trenażer – iniekcje domięśniowe	zaawansowany trenażer pośladek do iniekcji domięśniowych z tabletem i oprogramowaniem ćwiczeniowo-ewaluacyjnym; model posiada trzy warstwy, skórą, mięśniową i kostną, możliwe jest podawanie leków, mechaniczna pompa odprowadza płyny automatycznie	2
trenażer – iniekcje śródskórne	zaawansowany model kończyny górnej do nauki wkłuć i iniekcji dożylnych, śródskórnych i domięśniowych	2
trenażer – cewnikowanie pęcherza/wymienny	zestaw fantom do nauki cewnikowania – dwupłciowy	1
trenażer – badanie gruczołu piersiowego	trenażer badania gruczołu piersiowego z możliwością przeprowadzenia badania w różnym położeniu	2
trenażer – konikotomia	fantom do nauki i ćwiczenia poprawnej techniki wykonania zabiegu konikotomii z możliwością wykonania tracheotomii	1
fantom noworodka pielęgnacyjny	fantom noworodka do nauki czynności pielęgnacyjnych	1
fantom noworodka do nauki dostępu naczyniowego	fantom przeznaczony do praktycznej nauki dostępu do żył noworodka i niemowlęcia	1
fantom wcześniaka	fantom noworodka niedojrzałego	1
model pielęgnacji stomii	fantom do nauki pielęgnacji stomii (kolostomii i ileostomii)	1
model pielęgnacji ran	fantom do nauki opatrywania i pielęgnacji ran	1



Projekt „Program rozwojowy AHE w zakresie kształcenia praktycznego na kierunku pielęgniarstwo”, współfinansowany ze środków Unii Europejskiej w ramach Europejskiego Funduszu Społecznego

	model pielęgnacji ran odleżynowych	model do pielęgnacji ran odleżynowych w różnych stadiach odleżyn	1
	model do zakładania zgębnika	fantom do nauki zakładania i pielęgnacji zgębnika żołądkowego i rurki tracheotomijnej	1
	zestaw drobnego sprzętu medycznego	w skład zestawu wchodzi sprzęt do wykonywania zabiegów (w tym sprzęt jednorazowego użytku)	1

4.2. Struktura organizacyjna i model zarządzania MCSM



Prorektor ds. Nauki i Rozwoju AHE w Łodzi powołuje Kierownika MCSM. Kierownikowi MCSM podlegać będą bezpośrednio instruktorzy, informatyk

Projekt „*Program rozwojowy AHE w zakresie kształcenia praktycznego na kierunku pielęgniarstwo*”, współfinansowany ze środków Unii Europejskiej w ramach Europejskiego Funduszu Społecznego

oraz technik symulacji medycznej. Zajęcia dydaktyczne prowadzone będą przez kadre naukowo-dydaktyczną zatrudnioną na kierunku pielęgniarstwo, przygotowaną wcześniej do prowadzenia zajęć metodami symulacji niskiej i wysokiej wierności.

Kierownik MCSM będzie ściśle współpracował z pracownikami Biura Projektów, w szczególności z kierownikiem projektu „*Program rozwojowy AHE w zakresie kształcenia praktycznego na kierunku pielęgniarstwo*” współfinansowanego ze środków Unii Europejskiej.

4.2.1. Charakterystyka i wymagane kwalifikacje na poszczególnych stanowiskach

Wykaz stanowisk:

- | | |
|-------------------------|-----|
| 1) Kierownik MCSM | (1) |
| 2) Instruktor symulacji | (5) |
| 3) Technik symulacji | (1) |
| 4) Informatyk | (1) |

Zakresy obowiązków na stanowiskach MCSM

KIEROWNIK MCSM sprawuje nadzór nad:

- organizacją i funkcjonowaniem MCSM,
- tworzeniem scenariuszy zajęć i ich bazy, sylabusów przedmiotowych, podręcznika symulacji,
- procesem edukacyjnym realizowanym w MCSM zgodnym z Programem Rozwojowym,

Projekt „Program rozwojowy AHE w zakresie kształcenia praktycznego na kierunku pielęgniarstwo”, współfinansowany ze środków Unii Europejskiej w ramach Europejskiego Funduszu Społecznego

- systemem szkoleń z zakresu symulacji,
- składnikami majątkowymi MCSM (przeeglądy, konserwacja, obsługa techniczna, zasoby materiałów zużywalnych).

Ponadto Kierownik MCSM:

- odpowiada merytorycznie za wdrażanie Programu rozwojowego kierunku,
- przygotowuje i bierze czynny udział w egzaminach OSCE,
- bierze czynny udział w szkoleniach, zjazdach, konferencjach,
- wspiera i umożliwia rozwój kadry prowadzącej zajęcia,
- opracowuje i wdraża procedury i regulaminy dotyczące działania MCSM,
- organizuje spotkania międzyuczelniane,
- kształtuje dobry wizerunek MCSM w Łodzi.

Wymagania i profil zawodowy kierownika:

- wykształcenie wyższe (minimum magisterskie - preferowany magister pielęgniarstwa z tytułem specjalisty w dziedzinie pielęgniarstwa),
- doświadczenie zawodowe,
- minimum 5 lat w zawodzie pielęgniarki, doświadczenie dydaktyczne w uczelni kształcącej na kierunku pielęgniarstwo, co najmniej 3-letnie doświadczenie w pracy na samodzielnym stanowisku (zarządzanie jednostką, zespołem, projektami).

Uprawnienia:

- mile widziane udokumentowane szkolenia z zakresu symulacji medycznej,

Umiejętności zawodowe:



Projekt „Program rozwojowy AHE w zakresie kształcenia praktycznego na kierunku pielęgniarstwo”, współfinansowany ze środków Unii Europejskiej w ramach Europejskiego Funduszu Społecznego

- doświadczenie w wykorzystywaniu narzędzi informatycznych w procesie kształcenia,

Predyspozycje osobowościowe:

- zdolności przywódcze i bardzo dobra organizacja pracy własnej i zespołowej,
- gotowość do stałego podnoszenia swoich kwalifikacji, w tym ukończenia kursu dla osób zarządzających CSM,
- zorientowanie na cele i wyniki,
- wysoko rozwinięte umiejętności komunikacyjne.

Zakres obowiązków INSTRUKTORA SYMULACJI MEDYCZNEJ WYSOKIEJ WIERNOŚCI:

- prowadzenie procesu dydaktycznego zgodnie z założeniami Programu rozwojowego kierunku z wykorzystaniem metod symulacji,
- udział w tworzeniu scenariuszy zajęć, sylabusów,
- szkolenie kadry dydaktycznej do realizacji zajęć w MCSM,
- wsparcie merytoryczne i techniczne w procesie kształcenia,
- nadzór nad prawidłowym obciążeniem sal oraz maksymalnym wykorzystaniem potencjału sprzętu dostępnego w MCSM,
- dokumentowanie zajęć prowadzonych w MCSM (listy obecności, nagrania z zajęć, dokumentacja fotograficzna) oraz archiwizowanie tych materiałów na potrzeby rozliczenia i kontroli projektu,
- kontrola i analizowanie stanu zapasów sprzętu i materiałów zużywalnych oraz zgłaszania zapotrzebowania w tym zakresie,
- hospitacje zajęć z udziałem symulacji, ich monitorowanie oraz analiza prawidłowości prowadzenia scenariuszy i debriefingu.

Projekt „Program rozwojowy AHE w zakresie kształcenia praktycznego na kierunku pielęgniarstwo”, współfinansowany ze środków Unii Europejskiej w ramach Europejskiego Funduszu Społecznego

Zakres obowiązków INSTRUKTORA SYMULACJI MEDYCZNEJ NISKIEJ WIERNOŚCI:

- prowadzenie procesu dydaktycznego zgodnie z założeniami Programu rozwojowego kierunku z wykorzystaniem metod symulacji,
- udział w tworzeniu scenariuszy zajęć, sylabusów,
- dokumentowanie zajęć prowadzonych w MCSM (listy obecności, nagrania z zajęć, dokumentacja fotograficzna) oraz archiwizowanie tych materiałów na potrzeby rozliczenia i kontroli projektu,
- zgłaszanie zapotrzebowania na sprzęt i materiały zużywalne,
- analiza prawidłowości prowadzenia scenariuszy i debriefingu.

Wymagania i profil zawodowy instruktora:

- wykształcenie wyższe pielęgniarckie lub inne, mające zastosowanie w ochronie zdrowia, preferowany magister pielęgniarstwa/lekarz, tytuł specjalisty.

Doświadczenie zawodowe:

- minimum 5 lat doświadczenia zawodowego w jednostce ochrony zdrowia,
- mile widziane doświadczenie w prowadzeniu zajęć dydaktycznych na uczelni wyższej, kursach medycznych.

Uprawnienia:

- mile widziane ukończone szkolenia medyczne.

Umiejętności zawodowe:

- znajomość obsługi programów komputerowych, baz danych, urządzeń biurowych, sprzętu audio-video, archiwizowania danych,
- znajomość języka angielskiego w stopniu komunikatywnym mile widziana.

Projekt „Program rozwojowy AHE w zakresie kształcenia praktycznego na kierunku pielęgniarstwo”, współfinansowany ze środków Unii Europejskiej w ramach Europejskiego Funduszu Społecznego

Predyspozycje osobowościowe: komunikatywność, kreatywność, samodzielność, dobra organizacja pracy własnej i zespołowej, umiejętność przekazywania wiedzy, gotowość do stałego podnoszenia swoich kwalifikacji, w tym ukończenia kursu dla instruktorów CSM.

Zakres obowiązków TECHNIKA SYMULACJI MEDYCZNEJ:

- prowadzenie procesu dydaktycznego zgodnie z założeniami Programu rozwojowego kierunku z wykorzystaniem metod symulacji,
- współpraca z kierownikiem MCSM, informatykiem, instruktorami i dydaktykami w zakresie działalności MCSM oraz udział w kursach i szkoleniach w zakresie obsługi MCSM.
- prowadzenie szkoleń z obsługi sprzętu symulacyjnego,
- przygotowanie sprzętu i sal do prowadzenia zajęć,
- sporządzanie okresowych raportów dotyczących stanu technicznego sprzętu w MCSM,
- obsługa pod kątem technicznym zajęcia i egzaminy realizowane w MCSM,
- dbałość o sprawność wyposażenia oraz minimalizacja kosztów utrzymania MCSM,
- nadzór nad prawidłowością wykorzystania sprzętu,
- dbałość o dobry wizerunek MCSM.

Wymagania i profil zawodowy instruktora:

- wykształcenie wyższe (minimum magisterskie) mające zastosowanie w ochronie zdrowia.

Doświadczenie zawodowe:



Akademia
Humanistyczno-
Ekonomiczna
w Łodzi

Lider Projektu



Centrum Symulacji Medycznej AHE w Łodzi

Biuro Projektu:

Akademia Humanistyczno-Ekonomiczna w Łodzi
ul. Sterlinga 26, 90-212 Łódź, pok. K 207



Partner Projektu

Projekt „Program rozwojowy AHE w zakresie kształcenia praktycznego na kierunku pielęgniarstwo”, współfinansowany ze środków Unii Europejskiej w ramach Europejskiego Funduszu Społecznego

- minimum 3 lata doświadczenia zawodowego związanego z procesem kształcenia na kierunku pielęgniarstwo.

Uprawnienia:

- mile widziane ukończone szkolenia medyczne.

Umiejętności zawodowe:

- znajomość obsługi programów komputerowych, baz danych, urządzeń biurowych, sprzętu audio-video, archiwizowania danych,
- znajomość języka angielskiego w stopniu komunikatywnym mile widziana,
- umiejętność obsługi mediów społecznościowych.

Predyspozycje osobowościowe: komunikatywność, kreatywność, samodzielność, dobra organizacja pracy własnej i zespołowej, umiejętność przekazywania wiedzy, gotowość do stałego podnoszenia swoich kwalifikacji, w tym ukończenia kursu dla technika CSM, otwartość na nowe rozwiązania technologiczne i dydaktyczne.

Zakres obowiązków INFORMATYKA SYMULACJI MEDYCZNEJ

- prowadzenie szkoleń z obsługi sprzętu komputerowego/audio-wizualnego,
- przygotowanie sprzętu do prowadzenia zajęć,
- obsługa pod kątem informatycznym zajęć i egzaminów realizowanych w MCSM,
- dbałość o sprawność wyposażenia informatycznego oraz minimalizacja kosztów utrzymania MCSM,
- przygotowywanie okresowych raportów dotyczących infrastruktury informatycznej MCSM

Projekt „Program rozwojowy AHE w zakresie kształcenia praktycznego na kierunku pielęgniarstwo”, współfinansowany ze środków Unii Europejskiej w ramach Europejskiego Funduszu Społecznego

- nadzór nad prawidłowością wykorzystania sprzętu,
- dbałość o dobry wizerunek MCSM.

Wymagania i profil zawodowy informatyka:

- wykształcenie kierunkowe wyższe magisterskie.

Doświadczenie zawodowe:

- minimum 3 lata doświadczenia w zawodzie informatyka.

Umiejętności zawodowe:

- znajomość obsługi programów komputerowych, baz danych, urządzeń biurowych, sprzętu audio-video, archiwizowania danych,
- znajomość języka angielskiego w stopniu komunikatywnym mile widziana,
- umiejętność obsługi mediów społecznościowych.

Predyspozycje osobowościowe: komunikatywność, kreatywność, samodzielność, dobra organizacja pracy własnej i zespołowej, umiejętność przekazywania wiedzy, gotowość do stałego podnoszenia swoich kwalifikacji, w tym ukończenia kursu dla informatyka CSM, otwartość na nowe rozwiązania technologiczne i dydaktyczne.

4.2.2. Plan rozwoju zawodowego

Osoby zatrudnione w MCSM będą brały udział w szkoleniach mających na celu ciągły rozwój - podnoszenie kwalifikacji i kompetencji zawodowych. Szkolenia te będą rozłożone w czasie – realizowane będą przed oraz w trakcie rozpoczęcia zajęć w MCSM.



Projekt „Program rozwojowy AHE w zakresie kształcenia praktycznego na kierunku pielęgniarstwo”, współfinansowany ze środków Unii Europejskiej w ramach Europejskiego Funduszu Społecznego

Lp.	Nazwa szkolenia / stanowisko	Kierownik	Instruktor	Technik	Informatyk	Dydaktyk
1	Szkolenie praktyczne w zakresie symulacji niskiej wierności w pielęgniarstwie					3 (w tym 2 osoby od Partnera)
2	Szkolenie praktyczne kadry uczelni pielęgniarzkiej	1	5	1		12 (w tym 5 osób od Partnera)
3	Szkolenie praktyczne instruktora symulacji wysokiej wierności w pielęgniarstwie		5			
4	Szkolenie praktyczne egzaminatora OSCE w pielęgniarstwie		3			2
5	Szkolenie dla techników symulacji medycznej			1		
6	Szkolenie dla informatyka symulacji medycznej				1	
7	Szkolenie dla osób zarządzających MCSM	1				



Projekt „Program rozwojowy AHE w zakresie kształcenia praktycznego na kierunku pielęgniarstwo”, współfinansowany ze środków Unii Europejskiej w ramach Europejskiego Funduszu Społecznego

8	Szkolenia w zakresie kompetencji miękkich „Podniesienie jakości kształcenia poprzez psychologiczny wpływ kształcenia symulacyjnego”		5			12 (w tym 5 osób od Partnera)
---	--	--	---	--	--	----------------------------------

4.3. Plan realizacji zajęć z wykorzystaniem symulacji na kierunku pielęgniarstwo AHE w Łodzi

W AHE w Łodzi na kierunku objętym wsparciem (studia licencjackie 6-semesterne) kształcą się obecnie 129 studentów. W okresie trwania projektu liczba studentów może ulec zmianie z powodu odsiewu w kolejnych latach oraz zmniejszonej lub zwiększonej liczby osób zrekrutowanych.

Struktura studentów kierunku pielęgniarstwo

Rok studiów	Liczba kobiet	Liczba mężczyzn	Ogółem
I	33	16	49
II	26	5	31
III	39	10	49
RAZEM	98	31	129

Na obecnym etapie tworzenia Programu rozwojowego niemożliwe jest przedstawienie precyzyjnego planu zajęć, ponieważ nieznane są możliwości kadrowe oraz wyniki rekrutacyjne. Planowane jest rozpoczęcie zajęć w MCSM począwszy od stycznia 2019 r. ze studentami z lat I–III.

Projekt „Program rozwojowy AHE w zakresie kształcenia praktycznego na kierunku pielęgniarstwo”, współfinansowany ze środków Unii Europejskiej w ramach Europejskiego Funduszu Społecznego

Program nauczania na kierunku pielęgniarstwo będzie realizowany w wymiarze obejmującym minimum 5% godzin dydaktycznych przeznaczonych na kształcenie praktyczne. W miarę uzyskiwania przez kadrę dydaktyczną doświadczenia w zakresie wykorzystania symulacji liczba godzin nauczania tymi metodami będzie wzrastać.

Planowany harmonogram zajęć dla jednej grupy studenckiej objętej wsparciem w kolejnych latach w zakresie poszczególnych przedmiotów na kierunku pielęgniarstwo, studia I stopnia

Rok studiów	Przedmiot	Realizacja w roku akademickim 2018/2019	Realizacja w roku akademickim 2019/2020	Realizacja w roku akademickim 2020/2021
I	Podstawy pielęgniarstwa	58	108	
I	Podstawowa opieka zdrowotna		40	
I	Badanie fizykalne		15	
II	Choroby wewnętrzne i pielęgniarstwo internistyczne	8	16	40
II	Chirurgia i pielęgniarstwo chirurgiczne	8	16	40
II	Geriatryka i pielęgniarstwo geriatryczne	16	16	
II	Opieka paliatywna	16	16	

Projekt „Program rozwojowy AHE w zakresie kształcenia praktycznego na kierunku pielęgniarstwo”, współfinansowany ze środków Unii Europejskiej w ramach Europejskiego Funduszu Społecznego

II	Podstawy ratownictwa medycznego	25	25	
III	Anestezjologia i pielęgniarstwo w zagrożeniu życia		40	40
III	Neurologia i pielęgniarstwo neurologiczne		16	24
III	Pediatria i pielęgniarstwo pediatryczne		16	16
III	Podstawowa opieka zdrowotna		16	
	RAZEM	131 +OSCE	340 +OSCE	160 +OSCE

Student może uczestniczyć w zajęciach prowadzonych w Sali wysokiej wierności pod warunkiem uzyskania zaliczenia zajęć prowadzonych w salach niskiej wierności, tj. przedmiotu Podstawy pielęgniarstwa oraz Badanie fizykalne. Wszystkie zajęcia ujęte w powyższej tabeli są obowiązkowe i wynikają z obowiązującego programu studiów.

Realizacja zajęć z zastosowaniem symulacji medycznej równoległe z zajęciami realizowanymi w podmiotach medycznych stanowić będzie nierozdzielalną całość wzajemnie się uzupełniając, dzięki czemu możliwe będzie uzyskanie efektu synergii pomiędzy tradycyjnym a nowoczesnym podejściem do kształcenia studentów.

Projekt „Program rozwojowy AHE w zakresie kształcenia praktycznego na kierunku pielęgniarstwo”,
współfinansowany ze środków Unii Europejskiej w ramach Europejskiego Funduszu Społecznego

4.4. Harmonogram działań w zakresie realizacji celów projektu

ROK		2018												2019				2020				
Miesiąc/kwartał		styczeń	luty	marzec	kwiecień	maj	czerwiec	lipiec	sierpień	wrzesień	październik	listopad	grudzień	I	II	III	IV	I	II	III	IV	
Zadanie	Etap																					
1. Adaptacja pomieszczeń na potrzeby Monoprofilowego Centrum Symulacji Medycznej AHE	I. Przeprowadzenie procedury przetargowej na wykonawcę prac adaptacyjnych																					
	II. Wyłonienie wykonawcy robót adaptacyjnych																					
	III. Realizacja prac adaptacyjnych																					



Akademia
Humanistyczno-
Ekonomiczna
w Łodzi

Lider Projektu



Centrum Symulacji Medycznej AHE w Łodzi

Biuro Projektu:
Akademia Humanistyczno-Ekonomiczna w Łodzi
ul. Sterlinga 26, 90-212 Łódź, pok. K 207



Partner Projektu



Projekt „Program rozwojowy AHE w zakresie kształcenia praktycznego na kierunku pielęgniarstwo”,
współfinansowany ze środków Unii Europejskiej w ramach Europejskiego Funduszu Społecznego

	IV. Bieżące zarządzanie projektem w obrębie zadania: prace administracyjne i merytoryczne	■	■	■	■	■	■	■	■	■	■	■							
	V. Opracowanie programu rozwojowego w AHE	■	■																
2. Sala wysokiej wierności G102	I. Przeprowadzenie procedury przetargowej na wyposażenie pomieszczeń CSM w zadaniach 2-7	■	■																
	II. Wyłonienie wykonawcy dostarczenia wyposażenia wszystkich pomieszczeń CSM		■	■															
	III. Realizacja dostawy sprzętu i montażu wyposażenia do sali wysokiej wierności			■	■	■	■	■	■	■	■	■							
	IV. Bieżące zarządzanie projektem w obrębie zadania: prace	■	■	■	■	■	■	■	■	■	■	■							



Akademia
Humanistyczno-
Ekonomiczna
w Łodzi



Biuro Projektu:
Akademia Humanistyczno-Ekonomiczna w Łodzi
ul. Sterlinga 26, 90-212 Łódź, pok. K 207



Lider Projektu

Partner Projektu

Projekt „Program rozwojowy AHE w zakresie kształcenia praktycznego na kierunku pielęgniarstwo”, współfinansowany ze środków Unii Europejskiej w ramach Europejskiego Funduszu Społecznego

	administracyjne i merytoryczne																								
3. Sala egzaminu OSCE G102A / sala do debriefingu G102B	I. Realizacja dostawy sprzętu i montażu wyposażenia do sali egzaminu OSCE i debriefingu																								
	II. Bieżące zarządzanie projektem w obrębie zadania: prace administracyjne i merytoryczne																								
4. Sala symulacyjna niskiej wierności ALS/BLS G103	I. Realizacja dostawy sprzętu i montażu wyposażenia do sali symulacyjnej niskiej wierności ALS/BLS																								
	II. Bieżące zarządzanie projektem w obrębie zadania: prace administracyjne i merytoryczne																								
5. Sala niskiej wierności umiejętności	I. Realizacja dostawy sprzętu i montażu wyposażenia do sali symulacyjnej niskiej wierności umiejętności pielęgniarzkich																								



Akademia
Humanistyczno-
Ekonomiczna
w Łodzi



Centrum Symulacji Medycznej AHE w Łodzi

Biuro Projektu:
Akademia Humanistyczno-Ekonomiczna w Łodzi
ul. Sterlinga 26, 90-212 Łódź, pok. K 207



MIEJSKIE CENTRUM MEDYCZNE
JONSCHER
IM. DR. KAROLA JONSCHERA W ŁODZI

Lider Projektu

Partner Projektu

Projekt „Program rozwojowy AHE w zakresie kształcenia praktycznego na kierunku pielęgniarstwo”,
współfinansowany ze środków Unii Europejskiej w ramach Europejskiego Funduszu Społecznego

pielęgniarskich G104	II. Bieżące zarządzanie projektem w obrębie zadania: prace administracyjne i merytoryczne																			
6. Pomieszczenie kontrolne G101	I. Realizacja dostawy sprzętu i montażu wyposażenia do pomieszczenia kontrolnego																			
	II. Bieżące zarządzanie projektem w obrębie zadania: prace administracyjne i merytoryczne																			
7. Sala umiejętności technicznych G106	I. Realizacja dostawy sprzętu i montażu wyposażenia do sali umiejętności technicznych																			
	II. Bieżące zarządzanie projektem w obrębie zadania: prace administracyjne i merytoryczne																			



Akademia
Humanistyczno-
Ekonomiczna
w Łodzi



Centrum Symulacji Medycznej AHE w Łodzi

Biuro Projektu:
Akademia Humanistyczno-Ekonomiczna w Łodzi
ul. Sterlinga 26, 90-212 Łódź, pok. K 207



Partner Projektu

Lider Projektu

Projekt „Program rozwojowy AHE w zakresie kształcenia praktycznego na kierunku pielęgniarstwo”,
współfinansowany ze środków Unii Europejskiej w ramach Europejskiego Funduszu Społecznego

8. Szkolenie dla instruktorów, techników, nauczycieli-dydaktyków, kadry zarządzającej CSM AHE	I. Przeprowadzenie procedury przetargowej na wykonawcę szkoleń dla instruktorów, techników, nauczycieli-dydaktyków, kadry zarządzającej																			
	II. Wyłonienie realizatora szkoleń																			
	III. Rekrutacja uczestników do poszczególnych grup szkoleniowych																			
	IV. Realizacja szkoleń																			
	V. Bieżące zarządzanie projektem w obrębie zadania: prace administracyjne i merytoryczne																			
9. Opracowanie bazy scenariuszy symulacyjnych dla	I. Wybór tematyki scenariuszy symulacyjnych CSM																			
	II. Stworzenie scenariuszy symulacyjnych																			



Akademia
Humanistyczno-
Ekonomiczna
w Łodzi



Centrum Symulacji Medycznej AHE w Łodzi

Biuro Projektu:
Akademia Humanistyczno-Ekonomiczna w Łodzi
ul. Sterlinga 26, 90-212 Łódź, pok. K 207



MIEJSKIE CENTRUM MEDYCZNE
JONSCHER
IM. DR. KAROLA JONSCHERA W ŁODZI

Lider Projektu

Partner Projektu

Projekt „Program rozwojowy AHE w zakresie kształcenia praktycznego na kierunku pielęgniarstwo”,
współfinansowany ze środków Unii Europejskiej w ramach Europejskiego Funduszu Społecznego

CSM AHE	dla CSM																			
	III. Bieżące zarządzanie projektem w obrębie zadania: prace administracyjne i merytoryczne																			
10. Wdrożenie bazy standaryzowanych pacjentów CSM AHE	I. Rekrutacja uczestników do grupy osób gotowych do odgrywania roli pacjenta standaryzowanego/symulowanego																			
	II. Stworzenie bazy pacjentów standaryzowanych/symulowanych																			
	III. Bieżące zarządzanie projektem w obrębie zadania: prace administracyjne i merytoryczne																			
11. Aplikacja mobilna wspomagająca	I. Wybór wykonawcy aplikacji mobilnej wspomagającej nauczanie w CSM																			
	II. Stworzenie aplikacji mobilnej																			



Akademia
Humanistyczno-
Ekonomiczna
w Łodzi



Centrum Symulacji Medycznej AHE w Łodzi

Biuro Projektu:
Akademia Humanistyczno-Ekonomiczna w Łodzi
ul. Sterlinga 26, 90-212 Łódź, pok. K 207



Partner Projektu

Lider Projektu

Projekt „Program rozwojowy AHE w zakresie kształcenia praktycznego na kierunku pielęgniarstwo”,
współfinansowany ze środków Unii Europejskiej w ramach Europejskiego Funduszu Społecznego

nauczanie w CSM	III. Bieżące zarządzanie projektem w obrębie zadania: prace administracyjne i merytoryczne																		
12. Kompendium symulacji dla CSM AHE	I. Wybór autorów rozdziałów podręcznika kompendium symulacji																		
	II. Stworzenie merytorycznej części podręcznika																		
	III. Wybór wykonawcy do nagrania i zmontowania materiałów interaktywnych																		
	IV. Realizacja materiałów interaktywnych – filmów																		
	V. Redakcja merytoryczna, językowa i skład podręcznika																		
	VI. Bieżące zarządzanie projektem w obrębie zadania: prace																		



Akademia
Humanistyczno-
Ekonomiczna
w Łodzi



Centrum Symulacji Medycznej AHE w Łodzi

Biuro Projektu:
Akademia Humanistyczno-Ekonomiczna w Łodzi
ul. Sterlinga 26, 90-212 Łódź, pok. K 207



MIEJSKIE CENTRUM MEDYCZNE
JONSCHER
IM. DR. KAROLA JONSCHERA W ŁODZI

Lider Projektu

Partner Projektu

Projekt „Program rozwojowy AHE w zakresie kształcenia praktycznego na kierunku pielęgniarstwo”,
współfinansowany ze środków Unii Europejskiej w ramach Europejskiego Funduszu Społecznego

	administracyjne i merytoryczne																			
13. Tematyczne szkolenia dla nauczycieli-dydaktyków i studentów	I. Przeprowadzenie procedury przetargowej na wykonawcę szkoleń tematycznych dla nauczycieli-dydaktyków i studentów																			
	II. Wyłonienie realizatora szkoleń																			
	III. Rekrutacja uczestników do poszczególnych grup szkoleniowych																			
	IV. Realizacja szkoleń																			
	V. Bieżące zarządzanie projektem w obrębie zadania: prace administracyjne i merytoryczne																			



Akademia
Humanistyczno-
Ekonomiczna
w Łodzi

Lider Projektu



Centrum Symulacji Medycznej AHE w Łodzi

Biuro Projektu:
Akademia Humanistyczno-Ekonomiczna w Łodzi
ul. Sterlinga 26, 90-212 Łódź, pok. K 207



Partner Projektu

Projekt „Program rozwojowy AHE w zakresie kształcenia praktycznego na kierunku pielęgniarstwo”,
współfinansowany ze środków Unii Europejskiej w ramach Europejskiego Funduszu Społecznego

III. Realizacja kształcenia praktycznego i ćwiczeń w CSM dla studentów rozpoczynających kształcenie w roku akademickim 2017/2018 – V semestr																			
IV. Realizacja kształcenia praktycznego i ćwiczeń w CSM dla studentów rozpoczynających kształcenie w roku akademickim 2017/2018 – VI semestr																			
V. Realizacja egzaminu OSCE w CSM dla studentów rozpoczynających kształcenie w roku akademickim 2017/2018 – VI semestr																			
VI. Realizacja kształcenia praktycznego i ćwiczeń w CSM dla studentów rozpoczynających kształcenie w roku akademickim 2018/2019 – II semestr																			



Akademia
Humanistyczno
Ekonomiczna
w Łodzi



Centrum Symulacji Medycznej AHE w Łodzi

Biuro Projektu:
Akademia Humanistyczno-Ekonomiczna w Łodzi
ul. Sterlinga 26, 90-212 Łódź, pok. K 207



Partner Projektu

Lider Projektu



Projekt „Program rozwojowy AHE w zakresie kształcenia praktycznego na kierunku pielęgniarstwo”,
współfinansowany ze środków Unii Europejskiej w ramach Europejskiego Funduszu Społecznego

VII. Realizacja kształcenia praktycznego i ćwiczeń w CSM dla studentów rozpoczynających kształcenie w roku akademickim 2018/2019 – III semestr																				
VIII. Realizacja kształcenia praktycznego i ćwiczeń w CSM dla studentów rozpoczynających kształcenie w roku akademickim 2018/2019 – IV semestr																				
IX. Realizacja kształcenia praktycznego i ćwiczeń w CSM dla studentów rozpoczynających kształcenie w roku akademickim 2018/2019 – V semestr																				
X. Realizacja kształcenia praktycznego i ćwiczeń w CSM dla studentów rozpoczynających kształcenie w roku akademickim 2019/2020 – I semestr																				



Akademia
Humanistyczno-
Ekonomiczna
w Łodzi



Centrum Symulacji Medycznej AHE w Łodzi

Biuro Projektu:
Akademia Humanistyczno-Ekonomiczna w Łodzi
ul. Sterlinga 26, 90-212 Łódź, pok. K 207



MIEJSKIE CENTRUM MEDYCZNE
JONSCHER
IM. DR. KAROLA JONSCHERA W ŁODZI

Lider Projektu

Partner Projektu



Projekt „Program rozwojowy AHE w zakresie kształcenia praktycznego na kierunku pielęgniarstwo”, współfinansowany ze środków Unii Europejskiej w ramach Europejskiego Funduszu Społecznego

XI. Realizacja kształcenia praktycznego i ćwiczeń w CSM dla studentów rozpoczynających kształcenie w roku akademickim 2019/2020 – II semestr																		
XII. Realizacja kształcenia praktycznego i ćwiczeń w CSM dla studentów rozpoczynających kształcenie w roku akademickim 2019/2020 – III semestr																		
XIII. Bieżące zarządzanie projektem w obrębie zadania: prace administracyjne i merytoryczne																		



Akademia
Humanistyczno-
Ekonomiczna
w Łodzi

Lider Projektu



Centrum Symulacji Medycznej AHE w Łodzi

Biuro Projektu:
Akademia Humanistyczno-Ekonomiczna w Łodzi
ul. Sterlinga 26, 90-212 Łódź, pok. K 207



Partner Projektu

Projekt „Program rozwojowy AHE w zakresie kształcenia praktycznego na kierunku pielęgniarstwo”, współfinansowany ze środków Unii Europejskiej w ramach Europejskiego Funduszu Społecznego

5. SYSTEM ZAPEWNIANIA JAKOŚCI KSZTAŁCENIA

5.1. Polityka jakości

Jakość w uczelniach wyższych odnosi się zarówno do programu kształcenia, jak i podejmowanych działań o charakterze badawczym. Obejmuje również politykę kierowania i zarządzania, rozwoju, w tym rozwoju bazy lokalowo-sprzętowej, pozyskiwania środków zewnętrznych oraz kreowania wizerunku.

Zapewnianie jakości kształcenia wiąże się z planowaniem i podejmowaniem odpowiednich działań. System szkolnictwa wyższego potwierdza konieczność podejmowania aktywności, której celem jest ustawiczne podnoszenie jakości kształcenia w uczelniach. Proces ten ma charakter ciągły i wieloaspektowy. Jego realizatorzy powinni mieć świadomość istoty oceny własnych działań, podejmowanych dyskusji, współpracy i upowszechniania najlepszych rozwiązań. Nie bez znaczenia pozostaje również opinia odbiorców oferowanych usług oraz podmiotów współpracujących z uczelniami.

Celem funkcjonowania Wewnętrznego Systemu Zapewniania Jakości Kształcenia w Akademii Humanistyczno-Ekonomicznej w Łodzi jest doskonalenie programu kształcenia studentów w taki sposób, aby było ono prowadzone na jak najwyższym poziomie, zgodnie z założonymi efektami kształcenia. Proces skutkuje nabywaniem i podwyższaniem kompetencji osób



Akademia
Humanistyczno-
Ekonomiczna
w Łodzi



Biuro Projektu:
Akademia Humanistyczno-Ekonomiczna w Łodzi
ul. Sterlinga 26, 90-212 Łódź, pok. K 207



Projekt „Program rozwojowy AHE w zakresie kształcenia praktycznego na kierunku pielęgniarstwo”, współfinansowany ze środków Unii Europejskiej w ramach Europejskiego Funduszu Społecznego

uczących się, co umożliwi im dostosowanie się do zmieniających się funkcji i ról w otoczeniu gospodarczym oraz społecznym.

Cele szczegółowe Wewnętrznego Systemu Zapewniania Jakości Kształcenia to:

- monitorowanie i podnoszenie jakości kształcenia na wszystkich poziomach kształcenia, obejmujących studia I i II stopnia w trybie stacjonarnym i niestacjonarnym oraz z wykorzystaniem metod i technik kształcenia na odległość, studia podyplomowe, a także powiązanie obszarów kształcenia z potrzebami społecznymi i gospodarczymi kraju oraz regionu, jak również z Misją i Strategią Uczelni,
- prowadzenie działań zapewniających wysoką jakość w zakresie programów kształcenia,
- zapewnianie właściwych warunków realizacji programu kształcenia wraz z ciągłym jego doskonaleniem,
- zapewnianie wysokiego poziomu kompetencji i stałego rozwoju kadry dydaktycznej,
- zapewnianie nowoczesnych rozwiązań technologicznych wykorzystywanych w kształceniu,
- podtrzymywanie i rozszerzanie współpracy z interesariuszami zewnętrznymi i wewnętrznymi w celu aktualizacji programów kształcenia zgodnie z wymaganiami rynku pracy,
- upowszechnianie informacji o procesie dydaktycznym i jakości kształcenia oraz poziomie wykształcenia absolwentów Uczelni.

Projekt „Program rozwojowy AHE w zakresie kształcenia praktycznego na kierunku pielęgniarstwo”, współfinansowany ze środków Unii Europejskiej w ramach Europejskiego Funduszu Społecznego

Wewnętrzny System Zapewniania Jakości Kształcenia obejmuje wszystkie etapy i formy kształcenia oferowane przez Uczelnię. W szczególności odnosi się do określania, weryfikowania i doskonalenia zakładanych efektów kształcenia w zakresie wiedzy, umiejętności i kompetencji społecznych. Zakłada przy tym udział interesariuszy wewnętrznych i zewnętrznych w procesie przygotowania i udoskonalania programów kształcenia. Struktura systemu pozwala na wykrywanie i eliminację pojawiających się problemów i trudności w procesie kształcenia.

Realizacja celów Wewnętrznego Systemu Zapewniania Jakości Kształcenia obejmuje:

- monitorowanie uzyskiwania zakładanych efektów kształcenia przez studentów i słuchaczy,
- badanie zgodności zakładanych efektów kształcenia z oczekiwaniami interesariuszy zewnętrznych i potrzebami rynku pracy,
- ocenę i doskonalenie programu kształcenia, w szczególności w zakresie weryfikowania efektów kształcenia osiągniętych przez studenta w obszarze wiedzy, umiejętności i kompetencji społecznych,
- ocenę jakości kadry prowadzącej i wspierającej proces kształcenia,
- ocenę metod kształcenia i dążenie do ich rozwoju,
- ocenę jakości i warunków prowadzenia programu kształcenia,
- ocenę dokonywaną przez studentów i absolwentów,
- ocenę dostępności informacji na temat realizowanego programu kształcenia,
- monitorowanie potrzeb i problemów studenckich.

Projekt „Program rozwojowy AHE w zakresie kształcenia praktycznego na kierunku pielęgniarstwo”,
współfinansowany ze środków Unii Europejskiej w ramach Europejskiego Funduszu Społecznego

Elementami Wewnętrznego Systemu Zapewniania Jakości Kształcenia są także wypracowywanie, dobór, aktualizacja i doskonalenie instrumentów służących realizacji przyjętych celów i zadań.

Nadrzędnymi podmiotami i jednostkami odpowiedzialnymi za prawidłową realizację procesu zapewniania jakości kształcenia w Uczelni są Władze Uczelni, w szczególności Senat AHE w Łodzi, Rektor, Prorektor ds. Nauki i Rozwoju, Prorektor ds. Kształcenia, Rady poszczególnych wydziałów oraz ich Dziekani. Działania wskazanych organów są wspierane przez podmioty i jednostki, w szczególności: Prodziekanów kierunku, Rady Programowe kierunku, Pełnomocnika Rektora ds. Wdrażania Krajowych Ram Kwalifikacji i Jakości Kształcenia, Pełnomocnika Rektora ds. Studiów Podyplomowych, Pełnomocnika Rektora ds. Studiów Zdalnych, Pełnomocnika Rektora ds. Studenckich, Rady Programowe Akademii, Rady Ekspertów.

Jednostki organizacyjne realizujące zadania z obszaru polityki jakości kształcenia:

- Komisja Jakości Kształcenia,
- Komisja Jakości Kształcenia Podyplomowego,
- Centrum Naukowe ds. KRK.

Działy administracyjne:

- Dział Nauki i Zapewniania Jakości Kształcenia,
- Dział Jakości Kształcenia Zdalnego i Dział Przygotowania Materiałów Dydaktycznych.

Wśród podejmowanych działań należy wymienić m.in. badania realizowane przez Dział Nauki i Zapewniania Jakości Kształcenia, ocenę

Projekt „Program rozwojowy AHE w zakresie kształcenia praktycznego na kierunku pielęgniarstwo”, współfinansowany ze środków Unii Europejskiej w ramach Europejskiego Funduszu Społecznego

pracy nauczycieli akademickich i funkcjonowania Uczelni oraz monitorowanie potrzeb studentów.

Oczekiwania jakościowe

Zajęcia, które będą realizowane w MCSM, mają na celu zwiększenie atrakcyjności oferty kształcenia dedykowanej studentom kierunku pielęgniarstwo AHE w Łodzi poprzez poprawę jakości i efektywności nauczania praktycznego oraz związanego z tym doskonalenia umiejętności technicznych oraz kompetencji miękkich. Oczekiwania jakościowe wobec zajęć prowadzonych w MCSM:

1. Osiągnięcie zakładanych efektów kształcenia określonych dla poszczególnych przedmiotów.
2. Nabycie i rozwój kompetencji miękkich (praca zespołowa, podejmowanie decyzji, komunikacja z pacjentem, rozwiązywanie konfliktów, radzenie sobie ze stresem) w trakcie zajęć z zastosowaniem symulacji.
3. Realizacja skomplikowanych, rzadkich scenariuszy w warunkach zapewniających komfort studenta bez zbędnego ryzyka dla pacjenta.
4. Aktywizowanie studentów i wychodzenie naprzeciw ich potrzebom i oczekiwaniom.
5. Powierzenie zajęć w MCSM wykwalifikowanej kadrze gotowej do ciągłego podnoszenia kwalifikacji.
6. Monitorowanie i ewaluacja zajęć prowadzonych w MCSM.

Projekt „Program rozwojowy AHE w zakresie kształcenia praktycznego na kierunku pielęgniarstwo”, współfinansowany ze środków Unii Europejskiej w ramach Europejskiego Funduszu Społecznego

5.2. Metody weryfikowania osiągnięcia zakładanych efektów kształcenia

Metody oceny osiągnięcia zamierzonych efektów kształcenia:

1. Analiza prac i innych wytworów studentów, świadczących o osiągnięciu zamierzonych efektów kształcenia. Analizy tej dokonują nauczyciele akademicki podczas trwania i po zakończeniu zajęć z prowadzonego przez siebie przedmiotu.

Metody monitorowania prawidłowości realizacji programu kształcenia służącego do osiągnięcia przez studentów zakładanych efektów kształcenia:

1. Ocena efektów kształcenia przedstawiona przez Dziekana Radzie Wydziału po zakończeniu roku akademickiego.
2. Raport doskonalenia jakości kształcenia przygotowywany przez Rady Programowe.
3. Analiza ankiet efektów kształcenia wypełnianych przez studentów po zakończeniu zajęć z danego przedmiotu.

Metody monitorowania istotności i aktualności zakładanych efektów kształcenia:

1. Opinia interesariuszy zewnętrznych wyrażana podczas posiedzeń Rady Programowej Uczelni i Rad Programowych kierunków, Rad Ekspertów i innych.
2. Opinia opiekunów praktyk na temat efektów kształcenia realizowanych podczas praktyk zawodowych wyrażana w ankietach efektów kształcenia.

Projekt „Program rozwojowy AHE w zakresie kształcenia praktycznego na kierunku pielęgniarstwo”,
współfinansowany ze środków Unii Europejskiej w ramach Europejskiego Funduszu Społecznego

Metody jakościowe dotyczące zasad oceny osiągnięć studenta w zakresie efektów kształcenia:

1. Zalecane sposoby weryfikacji efektów kształcenia z obszaru „wiedza”:
 - a) egzamin pisemny: test, dłuższa wypowiedź pisemna,
 - b) egzamin ustny,
 - c) praca zaliczeniowa (kolokwium, interpretacja tekstu źródłowego, opis przypadku, esej, zadanie problemowe itp.).
2. Zalecane sposoby weryfikacji efektów kształcenia z obszaru „umiejętności”:
 - a) ocena realizacji zadania,
 - b) ocena wykonania symulacji,
 - c) ocena realizacji i prezentacji projektu,
 - d) bezpośrednia obserwacja studenta podczas wykonywania zadań,
 - e) pokaz,
 - f) inne prace praktyczne.
3. Zalecane sposoby weryfikacji efektów kształcenia z obszaru „kompetencje społeczne”:
 - a) prezentacja projektu,
 - b) bezpośrednia obserwacja studenta podczas wykonywania zadań,
 - c) autoprezentacja dokonywana przez studenta,
 - d) ocena wykonania ćwiczenia warsztatowego,
 - e) obserwacja przez nauczyciela akademickiego i innych studentów,
 - f) ocena umiejętności pracy w grupie,
 - g) ocena kompetencji komunikacji,

Projekt „Program rozwojowy AHE w zakresie kształcenia praktycznego na kierunku pielęgniarstwo”, współfinansowany ze środków Unii Europejskiej w ramach Europejskiego Funduszu Społecznego

- h) ocena świadomości własnego potencjału i umiejętności,
- i) ocena stopnia zaangażowania w działania na rzecz środowiska zewnętrznego.

5.3. Sposoby monitorowania jakości

Sposób monitorowania jakości kształcenia w MCSM będzie tożsamy z zapisami Wewnętrznego Systemu Zapewniania Jakości Kształcenia funkcjonującego w AHE w Łodzi. W trosce o właściwe działanie systemu wdrożono szereg procedur umożliwiających pomiar, analizę i możliwość doskonalenia najważniejszych obszarów stanowiących szeroko rozumianą jakość kształcenia.

Do tego celu służą przede wszystkim:

1. W kontekście realizowanych programów studiów i zakładanych efektów kształcenia:
 - a) systematyczne przeglądy programów i planów studiów,
 - b) bieżąca ocena nabywanych umiejętności i kompetencji społecznych podczas realizacji zajęć praktycznych,
 - c) bieżące sprawdzanie stopnia osiągnięcia efektów poprzez testy cząstkowe, kolokwia, egzaminy praktyczne.
2. W kontekście wpływu studenta na proces zapewniania jakości kształcenia:



Akademia
Humanistyczno-
Ekonomiczna
w Łodzi



Biuro Projektu:
Akademia Humanistyczno-Ekonomiczna w Łodzi
ul. Sterlinga 26, 90-212 Łódź, pok. K 207



Projekt „Program rozwojowy AHE w zakresie kształcenia praktycznego na kierunku pielęgniarstwo”, współfinansowany ze środków Unii Europejskiej w ramach Europejskiego Funduszu Społecznego

- a) ankiety ewaluacyjne oceniające pracę nauczycieli,
 - b) ankiety dotyczące nakładu pracy studenta,
 - c) ankiety dotyczące osiągania zakładanych efektów kształcenia przez studenta.
3. W kontekście wpływu kadry naukowo-dydaktycznej na jakość kształcenia:
- a) cykliczna ocena działalności naukowej, dydaktycznej i organizacyjnej nauczycieli akademickich,
 - b) hospitowanie zajęć.
4. W kontekście spełniania potrzeb i oczekiwań absolwentów oraz pozostałych interesariuszy:
- a) monitorowanie losów zawodowych absolwentów,
 - b) działania doskonalące,
 - c) audyty zewnętrzne.

5.4. Wdrażanie polityki jakości

W związku z potrzebą wdrożenia Programu rozwojowego kierunku pielęgniarstwo AHE w Łodzi istnieje potrzeba rozszerzenia polityki jakości o zadania związane bezpośrednio z koniecznością zapewnienia wysokiej jakości kształcenia prowadzonego w MCSM. Zadania te obejmować będą:

- opracowanie i wdrożenie procedur określających szczegółowe zasady funkcjonowania MCSM,

Projekt „Program rozwojowy AHE w zakresie kształcenia praktycznego na kierunku pielęgniarstwo”, współfinansowany ze środków Unii Europejskiej w ramach Europejskiego Funduszu Społecznego

- organizowanie szkoleń dla nauczycieli akademickich, którzy będą stosować w praktyce metody symulacji,
- stworzenie pomocy edukacyjnych (baza scenariuszy, podręcznik, aplikacja),
- bieżący monitoring procesu edukacyjnego w kontekście jakości kształcenia.



Akademia
Humanistyczno-
Ekonomiczna
w Łodzi



Biuro Projektu:
Akademia Humanistyczno-Ekonomiczna w Łodzi
ul. Sterlinga 26, 90-212 Łódź, pok. K 207



Lider Projektu

Partner Projektu

Projekt „Program rozwojowy AHE w zakresie kształcenia praktycznego na kierunku pielęgniarstwo”,
współfinansowany ze środków Unii Europejskiej w ramach Europejskiego Funduszu Społecznego

6. WSKAŹNIKI OCENY REALIZACJI PROJEKTU

WSKAŹNIKI PRODUKTU

LP.	NAZWA WSKAŹNIKA	NR ZADANIA	WARTOŚĆ	ŹRÓDŁO DANYCH	SPOSÓB POMIARU
1	Liczba programów rozwojowych uczelni kształcących na kierunkach medycznych opracowanych dzięki wsparciu z EFS	1	1	dokument „Program Rozwojowy Kierunku Pielęgniarstwo”	dokument zatwierdzony przez Rektora opracowany przez prodziekana kierunku pielęgniarstwo, II 2019; osoba odpowiedzialna za weryfikację poziomu wskaźnika: Kierownik Projektu, Prodziekan kierunku pielęgniarstwo
2	Liczba utworzonych i rozwiniętych Monoprofilowych Centrów Symulacji Medycznej (MCSM) w zakresie kształcenia pielęgniarek i/lub położnych	1	1	dokument „Program Rozwojowy Kierunku Pielęgniarstwo”	dokument zatwierdzony przez Dziekana Wydziału opracowany przez Prodziekana kierunku pielęgniarstwo, II 2019; osoba odpowiedzialna za weryfikację poziomu wskaźnika: Kierownik Projektu, Prodziekan kierunku pielęgniarstwo, Kierownik CSM



Akademia
Humanistyczno
Ekonomiczna
w Łodzi

Lider Projektu



Centrum Symulacji Medycznej AHE w Łodzi

Biuro Projektu:
Akademia Humanistyczno-Ekonomiczna w Łodzi
ul. Sterlinga 26, 90-212 Łódź, pok. K 207



Partner Projektu



Projekt „Program rozwojowy AHE w zakresie kształcenia praktycznego na kierunku pielęgniarstwo”,
współfinansowany ze środków Unii Europejskiej w ramach Europejskiego Funduszu Społecznego

3	Liczba obiektów dostosowanych do potrzeb osób z niepełnosprawnościami	1	0	protokół zdawczo-odbiorczy dotyczący dostosowania obiektu do potrzeb osób z niepełnosprawnościami	pomiar jednorazowo w ostatnim miesiącu realizacji projektu I 2021; osoba odpowiedzialna za weryfikację poziomu wskaźnika: Kierownik Projektu
4	Liczba osób objętych szkoleniami/ doradztwem w zakresie kompetencji cyfrowych	13	0	listy obecności z doradztwa w zakresie kompetencji cyfrowych	pomiar raz na kwartał po zakończonym doradztwie w całym okresie trwania projektu; osoba odpowiedzialna za weryfikację poziomu wskaźnika: Kierownik Projektu
5	Liczba projektów, w których sfinansowano koszty racjonalnych usprawnień dla osób z niepełnosprawnościami	1	0	faktura/rachunek za poniesiony koszt na racjonalne usprawnienia dla niepełnosprawnych	pomiar kwartalnie przy składaniu wniosku o płatność, weryfikacja poniesienia kosztu na racjonalne usprawnienia dla niepełnosprawnych; osoba odpowiedzialna za weryfikację poziomu wskaźnika: Kierownik Projektu
6	Liczba podmiotów wykorzystujących technologie informacyjno-komunikacyjne (TIK)	1	0	faktura/rachunek za zakup TIK	pomiar kwartalnie przy składaniu wniosku o płatność, weryfikacja poniesienia kosztu na zakup TIK; osoba odpowiedzialna za weryfikację poziomu wskaźnika: Kierownik Projektu



Akademia
Humanistyczno-
Ekonomiczna
w Łodzi



Centrum Symulacji Medycznej AHE w Łodzi

Biuro Projektu:
Akademia Humanistyczno-Ekonomiczna w Łodzi
ul. Sterlinga 26, 90-212 Łódź, pok. K 207



Partner Projektu

Lider Projektu



Projekt „Program rozwojowy AHE w zakresie kształcenia praktycznego na kierunku pielęgniarstwo”,
współfinansowany ze środków Unii Europejskiej w ramach Europejskiego Funduszu Społecznego

7	Liczba studentów na kierunku pielęgniarstwo objętych zajęciami praktycznymi w utworzonym Centrum Symulacji Medycznej	15	90 81K/9M	dzienniki zajęć, listy obecności z zajęć praktycznych prowadzonych w Centrum Symulacji Medycznej	dokumenty przekazywane przez Prodziekana kierunku do Biura Projektu, pomiar po każdym zakończonym semestrze zajęć: VI 2019, II 2020, VI 2020, I 2021; osoba odpowiedzialna za weryfikację poziomu wskaźnika: Kierownik Projektu, Prodziekan kierunku pielęgniarstwo
8	Liczba sal wysokiej wierności	2	1	protokół zdawczo-odbiorczy dotyczący zakupu i montażu sprzętu	kserokopia protokołu przekazana przez Prodziekana kierunku do Biura Projektu, pomiar II 2019; osoba odpowiedzialna za weryfikację poziomu wskaźnika: Kierownik Projektu, Prodziekan kierunku pielęgniarstwo
9	Liczba sal egzaminu OSCE i debriefingu	3	1	protokół zdawczo-odbiorczy dotyczący zakupu i montażu sprzętu, notatka służbowa (1 x m-c)	kserokopia protokołu przekazana przez Prodziekana kierunku do Biura Projektu, pomiar II 2019; osoba odpowiedzialna za weryfikację poziomu wskaźnika: Kierownik Projektu, Prodziekan kierunku pielęgniarstwo; bieżący monitoring prac – zgodność postępu prac z harmonogramem robót



Akademia
Humanistyczno
Ekonomiczna
w Łodzi

Lider Projektu



Centrum Symulacji Medycznej AHE w Łodzi

Biuro Projektu:
Akademia Humanistyczno-Ekonomiczna w Łodzi
ul. Sterlinga 26, 90-212 Łódź, pok. K 207



MIEJSKIE CENTRUM MEDYCZNE
JONSCHER
IM. DR. KAROLA JONSCHERA W ŁODZI

Partner Projektu

Projekt „Program rozwojowy AHE w zakresie kształcenia praktycznego na kierunku pielęgniarstwo”,
współfinansowany ze środków Unii Europejskiej w ramach Europejskiego Funduszu Społecznego

10	Liczba sal symulacyjnych niskiej wierności ALS/BLS	4	1	protokół zdawczo-odbiorczy dotyczący zakupu i montażu sprzętu, notatka służbowa (1 x m-c)	kserokopia protokołu przekazana przez Prodziekana kierunku do Biura Projektu, pomiar II 2019; osoba odpowiedzialna za weryfikację poziomu wskaźnika: Kierownik Projektu, Prodziekan kierunku pielęgniarstwo; bieżący monitoring prac – zgodność postępu prac z harmonogramem robót
11	Liczba sal symulacyjnych niskiej wierności umiejętności pielęgniarzkich	5	1	protokół zdawczo-odbiorczy dot. montażu sprzętu, notatka służbowa (1 x m-c)	kserokopia protokołu przekazana przez Prodziekana kierunku do Biura Projektu, pomiar II 2019; osoba odpowiedzialna za weryfikację poziomu wskaźnika: Kierownik Projektu, Prodziekan kierunku pielęgniarstwo; bieżący monitoring prac – zgodność postępu prac z harmonogramem robót
12	Liczba pomieszczeń kontrolnych	6	1	protokół zdawczo-odbiorczy dotyczący zakupu i montażu sprzętu, notatka służbowa (1 x m-c)	kserokopia protokołu przekazana przez Prodziekana kierunku do Biura Projektu, pomiar II 2019; osoba odpowiedzialna za weryfikację poziomu wskaźnika: Kierownik Projektu, Prodziekan kierunku pielęgniarstwo; bieżący monitoring prac – zgodność postępu prac z harmonogramem robót



Akademia
Humanistyczno-
Ekonomiczna
w Łodzi

Lider Projektu



Centrum Symulacji Medycznej AHE w Łodzi

Biuro Projektu:
Akademia Humanistyczno-Ekonomiczna w Łodzi
ul. Sterlinga 26, 90-212 Łódź, pok. K 207



Partner Projektu

Projekt „Program rozwojowy AHE w zakresie kształcenia praktycznego na kierunku pielęgniarstwo”,
współfinansowany ze środków Unii Europejskiej w ramach Europejskiego Funduszu Społecznego

13	Liczba sal umiejętności technicznych	7	1	protokół zdawczo-odbiorczy dotyczący zakupu i montażu sprzętu, notatka służbowa (1 x m-c)	kserokopia protokołu przekazana przez Prodziekana kierunku do Biura Projektu, pomiar II 2019; osoba odpowiedzialna za weryfikację poziomu wskaźnika: Kierownik Projektu, Prodziekan kierunku pielęgniarstwo; bieżący monitoring prac – zgodność postępu prac z harmonogramem robót
14	Liczba sal, w których przeprowadzone zostały prace adaptacyjne	1	6	protokół zdawczo-odbiorczy dotyczący zakupu i montażu sprzętu, notatka służbowa (1 x m-c)	kserokopia protokołu przekazana przez Prodziekana kierunku do Biura Projektu, pomiar II 2019; osoba odpowiedzialna za weryfikację poziomu wskaźnika: Kierownik Projektu, Prodziekan kierunku pielęgniarstwo; bieżący monitoring prac – zgodność postępu prac z harmonogramem robót
15	Liczba szkoleń kadry CSM AHE w Łodzi (instruktorów, techników, nauczycieli-dydaktyków, kadry zarządzającej) dotycząca organizacji pracy i dydaktyki w CSM	8	35	listy obecności, dzienniki zajęć	dokumenty przekazywane przez realizatora szkoleń do Biura Projektu, pomiar raz na kwartał po zakończonym szkoleniu do XII 2019; osoba odpowiedzialna za weryfikację poziomu wskaźnika: Kierownik Projektu



Akademia
Humanistyczno-
Ekonomiczna
w Łodzi

Lider Projektu



Centrum Symulacji Medycznej AHE w Łodzi

Biuro Projektu:
Akademia Humanistyczno-Ekonomiczna w Łodzi
ul. Sterlinga 26, 90-212 Łódź, pok. K 207



Partner Projektu

Projekt „Program rozwojowy AHE w zakresie kształcenia praktycznego na kierunku pielęgniarstwo”,
współfinansowany ze środków Unii Europejskiej w ramach Europejskiego Funduszu Społecznego

16	Liczba scenariuszy symulacyjnych dla CSM AHE	9	100	protokoły zdawczo-odbiorcze do umów o dzieło na opracowanie autorskiego scenariusza symulacyjnego	protokoły przekazywane do Biura Projektu, pomiar raz na kwartał do VI 2019; osoba odpowiedzialna za weryfikację poziomu wskaźnika: Kierownik Projektu, Kierownik CSM
17	Liczba standaryzowanych pacjentów	10	20	umowy zlecenie, listy obecności	pomiar raz na kwartał przy składaniu wniosku o płatność do XII 2019; osoba odpowiedzialna za weryfikację poziomu wskaźnika: Kierownik Projektu, Prodziekan kierunku pielęgniarstwo
18	Liczba aplikacji mobilnych wspomagających nauczanie w CSM	11	1	umowa zlecenie, protokół zdawczo-odbiorczy	pomiar jednorazowy XII 2019; osoba odpowiedzialna za weryfikację poziomu wskaźnika: Kierownik Projektu, Kierownik CSM
19	Liczba Kompendiów Symulacji dla CSM AHE	12	1	umowa zlecenie na skład podręcznika, protokół zdawczo-odbiorczy	pomiar jednorazowy VI 2019; osoba odpowiedzialna za weryfikację poziomu wskaźnika: Kierownik Projektu, Kierownik CSM
20	Liczba nauczycieli-dydaktyków objętych szkoleniem dotycząca realizacji zajęć w CSM	13	17 15K/2M	listy obecności, dzienniki zajęć	dokumenty przekazywane przez realizatora szkoleń do Biura Projektu, pomiar raz na kwartał do III.2020; osoba odpowiedzialna za weryfikację poziomu wskaźnika: Kierownik Projektu



Akademia
Humanistyczno-
Ekonomiczna
w Łodzi



Centrum Symulacji Medycznej AHE w Łodzi

Biuro Projektu:
Akademia Humanistyczno-Ekonomiczna w Łodzi
ul. Sterlinga 26, 90-212 Łódź, pok. K 207



Partner Projektu

Lider Projektu

Projekt „Program rozwojowy AHE w zakresie kształcenia praktycznego na kierunku pielęgniarstwo”,
współfinansowany ze środków Unii Europejskiej w ramach Europejskiego Funduszu Społecznego

21	Liczba studentów objętych szkoleniem z zakresu egzaminu OSCE	13	30 28K/2M	listy obecności, dzienniki zajęć	dokumenty przekazywane przez realizatora szkoleń do Biura Projektu, pomiar jednokrotny po zakończonym szkoleniu, V 2020; osoba odpowiedzialna za weryfikację poziomu wskaźnika: Kierownik Projektu, Prodziekan kierunku pielęgniarstwo
22	Liczba przedstawicieli uczelni, którzy wezmą udział w spotkaniach informacyjnych	14	20 16K/4M	listy obecności ze spotkania, raport podsumowujący spotkanie	pomiar dwukrotny po każdym spotkaniu, XII 2019, XII 2020, listy i raport przekazywane do Biura Projektu przez Prodziekana kierunku pielęgniarstwo AHE; osoba odpowiedzialna za weryfikację poziomu wskaźnika: Kierownik Projektu, Prodziekan kierunku pielęgniarstwo
23	Liczba Partnerów projektu będących podmiotem leczniczym	15	1	umowa partnerska	pomiar jednokrotny w pierwszym miesiącu realizacji projektu III 2018, oryginał umowy w Biurze Projektu; osoba odpowiedzialna za weryfikację poziomu wskaźnika: Kierownik Projektu



Akademia
Humanistyczno
Ekonomiczna
w Łodzi

Lider Projektu



Centrum Symulacji Medycznej AHE w Łodzi

Biuro Projektu:
Akademia Humanistyczno-Ekonomiczna w Łodzi
ul. Sterlinga 26, 90-212 Łódź, pok. K 207



Partner Projektu

Projekt „Program rozwojowy AHE w zakresie kształcenia praktycznego na kierunku pielęgniarstwo”,
współfinansowany ze środków Unii Europejskiej w ramach Europejskiego Funduszu Społecznego

WSKAŹNIKI REZULTATU

LP.	NAZWA WSKAŹNIKA	NR ZADANIA	WARTOŚĆ	ŹRÓDŁO DANYCH	SPOSÓB POMIARU
1	Liczba wdrożonych programów rozwojowych na uczelniach kształcących na kierunkach medycznych opracowanych dzięki wsparciu z EFS	15	1	protokół realizacji „Programu Rozwojowego Kierunku Pielęgniarstwo”	Kserokopia zatwierdzonego przez Rektora dokumentu przekazana do Biura Projektu, I 2021; osoba odpowiedzialna za weryfikację poziomu wskaźnika: Kierownik Projektu, Prodziekan kierunku pielęgniarstwo
2	Liczba studentów na kierunku pielęgniarstwo objętych zajęciami praktycznymi w utworzonym Centrum Symulacji Medycznej, którzy ukończyli studia I-go stopnia w okresie realizacji projektu	15	26 24K/2M	kserokopie dyplomów ukończenia studiów	Dokumenty przekazywane z dziekanatu do Biura Projektu, Pomiar każdorazowo po zakończonym semestrze, VI 2019, II 2020, VI 2020, I 2021; osoba odpowiedzialna za weryfikację poziomu wskaźnika: Kierownik Projektu, Pełnomocnik prodziekana kierunku pielęgniarstwo ds. organizacji studiów



Akademia
Humanistyczno-
Ekonomiczna
w Łodzi

Lider Projektu



Centrum Symulacji Medycznej AHE w Łodzi

Biuro Projektu:
Akademia Humanistyczno-Ekonomiczna w Łodzi
ul. Sterlinga 26, 90-212 Łódź, pok. K 207



Partner Projektu

Projekt „Program rozwojowy AHE w zakresie kształcenia praktycznego na kierunku pielęgniarstwo”,
współfinansowany ze środków Unii Europejskiej w ramach Europejskiego Funduszu Społecznego

3	Liczba pracowników kadry CSM AHE w Łodzi (instruktorów, techników, nauczycieli-dydaktyków, kadry zarządzającej) objętych szkoleniami dotycząca organizacji pracy i dydaktyki w CSM	8, 13	19 osób 15K/4M	kserokopie certyfikatów wydanych osobom, które z wynikiem pozytywnym zakończyły zajęcia, raport końcowy organizatora szkolenia	Dokumenty przekazywane przez realizatora szkoleń do Biura Projektu, pomiar każdorazowo po zakończonym szkoleniu do V 2020; osoba odpowiedzialna za weryfikację poziomu wskaźnika: Kierownik Projektu
4	Liczba studentów na kierunku pielęgniarstwo, którzy podnieśli umiejętności z zakresu egzaminu OSCE	13	28 26K/2M	kserokopie certyfikatów wydanych osobom, które z wynikiem pozytywnym zakończyły zajęcia, raport końcowy organizatora szkolenia	Dokumenty przekazywane przez realizatora szkoleń do Biura Projektu, pomiar każdorazowo po zakończonym szkoleniu do V 2020; osoba odpowiedzialna za weryfikację poziomu wskaźnika: Kierownik Projektu



Akademia
Humanistyczno
Ekonomiczna
w Łodzi

Lider Projektu



Centrum Symulacji Medycznej AHE w Łodzi

Biuro Projektu:
Akademia Humanistyczno-Ekonomiczna w Łodzi
ul. Sterlinga 26, 90-212 Łódź, pok. K 207



Partner Projektu

Projekt „Program rozwojowy AHE w zakresie kształcenia praktycznego na kierunku pielęgniarstwo”, współfinansowany ze środków Unii Europejskiej w ramach Europejskiego Funduszu Społecznego

Załącznik nr 1

Projekt listy efektów kształcenia planowanych do realizacji w MCSM przy wykorzystaniu metod symulacyjnych

Przedmiot	Liczba godzin realizowanych w CSM	Rok studiów	Efekty kształcenia
Podstawy pielęgniarstwa	108	I	<p>C.U1 proponuje model pielęgnowania i stosuje w praktyce wybrane teorie pielęgniarstwa;</p> <p>C.U2 gromadzi informacje metodą wywiadu, obserwacji, pomiarów bezpośrednich i pośrednich (skale), analizy dokumentacji (w tym analizy badań diagnostycznych), badania fizykalnego w celu rozpoznawania stanu zdrowia pacjenta i sformułowania diagnozy pielęgniarstwiej;</p> <p>C.U3 wykonuje testy diagnostyczne dla oznaczenia ciał ketonowych i glukozy we krwi i w moczu oraz cholesterolu we krwi, a także inne testy paskowe;</p> <p>C.U4 oznacza glikemię za pomocą glukometru;</p> <p>C.U5 ustala cele i plan opieki nad człowiekiem chorym lub niepełnosprawnym;</p> <p>C.U7 monitoruje stan zdrowia pacjenta na</p>

Projekt „Program rozwojowy AHE w zakresie kształcenia praktycznego na kierunku pielęgniarstwo”, współfinansowany ze środków Unii Europejskiej w ramach Europejskiego Funduszu Społecznego

		<p>wszystkich etapach jego pobytu w szpitalu lub innych placówkach opieki zdrowotnej, między innymi przez ocenę podstawowych parametrów życiowych: temperatury, tętna, ciśnienia tętniczego krwi, oddechu</p> <p>i świadomości, masy ciała i wzrostu;</p> <p>C.U8 dokonuje bieżącej i końcowej oceny stanu zdrowia pacjenta i skuteczności działań pielęgniarstkich;</p> <p>C.U9 przechowuje leki zgodnie z obowiązującymi standardami;</p> <p>C.U10 podaje choremu leki różnymi drogami, zgodnie z pisemnym zleceniem lekarza oraz oblicza dawki leków;</p> <p>C.U11 pomaga choremu w jedzeniu, wydalaniu, poruszaniu się i dbaniu o higienę osobistą;</p> <p>C.U12 pielęgnuje skórę i jej wytwory oraz błony śluzowe z zastosowaniem środków farmakologicznych i materiałów medycznych, w tym stosuje kąpiele lecznicze;</p> <p>C.U13 dobiera technikę i sposoby zakładania opatrunków na rany, w tym wykorzystuje bandażowanie;</p> <p>C.U14 wykorzystuje różne techniki karmienia pacjenta;</p>
--	--	---



Projekt „Program rozwojowy AHE w zakresie kształcenia praktycznego na kierunku pielęgniarstwo”, współfinansowany ze środków Unii Europejskiej w ramach Europejskiego Funduszu Społecznego

			<p>C.U15 wykonuje zabiegi doodbytnicze – lewatywę, wlewkę, kroplówkę, suchą rurkę do odbytu;</p> <p>C.U16 zakłada cewnik do pęcherza moczowego, monitoruje diurezę, usuwa cewnik, wykonuje płukanie pęcherza moczowego;</p> <p>C.U17 układa chorego w łóżku w pozycjach terapeutycznych i zmienia te pozycje;</p> <p>C.U18 wykonuje gimnastykę oddechową i drenaż złożeniowy, inhalację i odśluzowywanie dróg oddechowych;</p> <p>C.U19 wykonuje nacieranie, oklepywanie i inne techniki masażu klasycznego, ćwiczenia czynne i bierne;</p> <p>C.U20 zapewnia choremu bezpieczne otoczenie;</p> <p>C.U21 stwarza choremu warunki do snu i wypoczynku.</p> <p>C.U22 wykonuje płukanie oka i ucha;</p> <p>C.U23 podłącza i obsługuje zestawy do kroplowych wlewów dożylnych;</p> <p>C.U24 zakłada zgłębnik do żołądka i obarcza treść;</p> <p>C.U25 stosuje zabiegi przeciwzapalne i</p>
--	--	--	--





Projekt „Program rozwojowy AHE w zakresie kształcenia praktycznego na kierunku pielęgniarstwo”, współfinansowany ze środków Unii Europejskiej w ramach Europejskiego Funduszu Społecznego

			<p>bańki lekarskie;</p> <p>C.U26 zakłada i usuwa cewnik z żył obwodowych;</p> <p>C.U27 monitoruje, ocenia i pielęgnuje miejsce wkłucia centralnego, obwodowego i portu naczyniowego;</p> <p>C.U28 wykonuje pulsoksymetrię i kapnometrię;</p> <p>C.U29 asystuje lekarzowi przy badaniach diagnostycznych: nakłuciu jamy brzusznej, opłucnej, pobieraniu szpiku i punkcji lędźwiowej;</p> <p>C.U30 pobiera materiał do badań laboratoryjnych i bakteriologicznych;</p> <p>C.U31 wykonuje kąpiel noworodka i niemowlęcia oraz monitoruje jego rozwój;</p> <p>C.U32 przygotowuje siebie i sprzęt do instrumentowania i zmiany opatrunku na ranie;</p> <p>C.U33 prowadzi dokumentację opieki pielęgniarstwa, w tym historię pielęgnowania, kartę obserwacji, kartę gorączkową, książkę raportów, kartę profilaktyki i leczenia odleżyn;</p> <p>C.U34 odnotowuje wykonanie zleceń w</p>
--	--	--	---





Projekt „Program rozwojowy AHE w zakresie kształcenia praktycznego na kierunku pielęgniarstwo”, współfinansowany ze środków Unii Europejskiej w ramach Europejskiego Funduszu Społecznego

			<p>karcie zleceń lekarskich;</p> <p>C.U35 pomaga pacjentowi w adaptacji do warunków panujących w szpitalu i w innych przedsiębiorstwach podmiotu leczniczego;</p>
Podstawowa opieka zdrowotna	40 (część I) 16 (część II)	I III	<p>C.U4. oznacza glikemię za pomocą gleukometru; (cz. I)</p> <p>C.U5. ustala cele i plan opieki nad człowiekiem chorym lub niepełnosprawnym; (cz. II)</p> <p>C.U6. planuje i realizuje opiekę pielęgniarzką wspólnie z chorym lub niepełnosprawnym i jego rodziną; (cz. II)</p> <p>C.U8. dokonuje bieżącej i końcowej oceny stanu zdrowia pacjenta i skuteczności działań pielęgniarzkich (cz. I);</p> <p>C.U10. podaje choremu leki różnymi drogami, zgodnie z pisemnym zleceniem lekarza oraz oblicza dawki leków; (cz. I)</p> <p>C.U30. pobiera materiał do badań laboratoryjnych i bakteriologicznych; (cz. I)</p> <p>C.U31. wykonuje kąpiel noworodka i niemowlęcia oraz monitoruje jego rozwój; (cz. I)</p> <p>C.U36. ocenia stan zdrowia jednostki i</p>





Projekt „Program rozwojowy AHE w zakresie kształcenia praktycznego na kierunku pielęgniarstwo”, współfinansowany ze środków Unii Europejskiej w ramach Europejskiego Funduszu Społecznego

			<p>rodziny – „potencjał zdrowotny człowieka”</p> <p>z wykorzystaniem swoistej metodyki (skale, siatki, pomiary przyrządowe); (cz. I)</p> <p>C.U37. rozpoznaje uwarunkowania zachowań zdrowotnych jednostki i czynniki ryzyka chorób wynikających ze stylu życia; (cz. I)</p> <p>C.U42. realizuje świadczenia zdrowotne w zakresie podstawowej opieki zdrowotnej, w tym świadczenia gwarantowane i zapewnianie opieki nad pacjentem chorym; (cz. II)</p> <p>C.U45. stosuje standardy i procedury pielęgniarские w podstawowej opiece medycznej; (cz. I)</p>
Badanie fizykalne	15	I	<p>C.U2. gromadzi informacje metodą wywiadu, obserwacji, pomiarów bezpośrednich i pośrednich (skale), analizy dokumentacji (w tym analizy badań diagnostycznych), badania fizykalnego w celu rozpoznawania stanu zdrowia pacjenta</p> <p>i sformułowania diagnozy pielęgniarской</p> <p>C.U49. przeprowadza badanie podmiotowe pacjenta, analizuje i interpretuje wyniki dla potrzeb diagnozy pielęgniarской i jej dokumentowania;</p>



Projekt „Program rozwojowy AHE w zakresie kształcenia praktycznego na kierunku pielęgniarstwo”, współfinansowany ze środków Unii Europejskiej w ramach Europejskiego Funduszu Społecznego

			<p>C.U50. rozpoznaje i interpretuje podstawowe odrębności w badaniu noworodka, niemowlęcia, osoby dorosłej i w wieku geriatrycznym;</p> <p>C.U51. wykorzystuje techniki badania fizykalnego do oceny fizjologicznych funkcji skóry, zmysłów, głowy, klatki piersiowej, w tym układu sercowo-naczyniowego, układu oddechowego, gruczołów piersiowych, jamy brzusznej, narządów płciowych, obwodowego układu krążenia, układu mięśniowo-szkieletowego i układu nerwowego;</p> <p>C.U52. dokumentuje wyniki badania fizykalnego i ich wykorzystywanie w zakresie oceny stanu zdrowia pacjenta;</p> <p>C.U53. wykonuje badanie fizykalne umożliwiające wczesne wykrywanie chorób sutka i uczy pacjentów samobadania piersi;</p>
Choroby wewnętrzne i pielęgniarstwo internistyczne	40	II	<p>D.U1. gromadzi informacje, formułuje diagnozę pielęgniarzką, ustala cele i plan opieki, wdraża interwencje pielęgniarzkie oraz dokonuje ewaluacji opieki;</p> <p>D. U9. pobiera materiał do badań diagnostycznych</p> <p>D.U11. doraźnie podaje tlen, modyfikuje</p>

Projekt „Program rozwojowy AHE w zakresie kształcenia praktycznego na kierunku pielęgniarstwo”, współfinansowany ze środków Unii Europejskiej w ramach Europejskiego Funduszu Społecznego

			<p>dawkę stałą insuliny szybko i krótko działającej;</p> <p>D.U13. dokumentuje sytuację zdrowotną pacjenta, jej dynamikę zmian i realizowaną opiekę pielęgniarstwa;</p> <p>D.U20. rozpoznaje powikłania leczenia farmakologicznego, dietetycznego, rehabilitacyjnego i leczniczo-pielęgnacyjnego;</p> <p>D.U22. prowadzi rozmowę terapeutyczną;</p> <p>D.U25. prowadzi, dokonuje i ocenia bilans płynów pacjenta;</p> <p>D.U28. prowadzi dokumentację opieki nad chorym: kartę obserwacji, zabiegów pielęgniarstwa i raportów, kartę rejestru zakażeń szpitalnych, profilaktyki i leczenia odleżyn oraz kartę informacyjną z zaleceniami w zakresie samoopieki;</p> <p>D.U32. dostosowuje interwencje pielęgniarstwa do rodzaju problemów pielęgnacyjnych;</p> <p>D.U33. przygotowuje i podaje leki różnymi drogami samodzielnie lub na zlecenie lekarza.</p>
Chirurgia i pielęgniarstwo chirurgiczne	40	II	D.U1. gromadzi informacje, formułuje diagnozę pielęgniarstwa, ustala cele i plan opieki, wdraża interwencje pielęgniarstwa

Projekt „Program rozwojowy AHE w zakresie kształcenia praktycznego na kierunku pielęgniarstwo”, współfinansowany ze środków Unii Europejskiej w ramach Europejskiego Funduszu Społecznego

		<p>oraz dokonuje ewaluacji opieki;</p> <p>D.U5. prowadzi profilaktykę powikłań w przebiegu chorób;</p> <p>D.U9. pobiera materiał do badań diagnostycznych;</p> <p>D.U10. ocenia stan ogólny pacjenta w kierunku powikłań po specjalistycznych badaniach diagnostycznych i powikłań pooperacyjnych;</p> <p>D.U12. przygotowuje chorego do badań diagnostycznych pod względem fizycznym i psychicznym;</p> <p>D.U13. dokumentuje sytuację zdrowotną pacjenta, jej dynamikę zmian i realizowaną opiekę pielęgniarską;</p> <p>D.U19. prowadzi żywienie enteralne i parenteralne dorosłych i dzieci z wykorzystaniem różnych technik, w tym pompy obrotowo-perystaltycznej;</p> <p>D.U20. rozpoznaje powikłania leczenia farmakologicznego, dietetycznego, rehabilitacyjnego i leczniczo-pielęgnacyjnego;</p> <p>D.U22. prowadzi rozmowę terapeutyczną</p> <p>D.U25. prowadzi, dokumentuje i ocenia bilans płynów pacjenta;</p>
--	--	--

Projekt „Program rozwojowy AHE w zakresie kształcenia praktycznego na kierunku pielęgniarstwo”, współfinansowany ze środków Unii Europejskiej w ramach Europejskiego Funduszu Społecznego

			<p>D.U27. asystuje lekarzowi w trakcie badań diagnostycznych i leczniczych;</p> <p>D.U28. prowadzi dokumentację opieki nad chorym: kartę obserwacji, zabiegów pielęgniarstwa i raportów, kartę rejestru zakażeń szpitalnych, profilaktyki i leczenia odleżyn oraz kartę informacyjną z zaleceniami w zakresie samoopieki;</p> <p>D.U29. ocenia poziom bólu, reakcję chorego na ból i nasilenie bólu oraz stosuje postępowanie przeciwbólowe;</p> <p>D.U32. dostosowuje interwencje pielęgniarstwa do rodzaju problemów pielęgnacyjnych;</p> <p>D.U33. przygotowuje i podaje leki różnymi drogami, samodzielnie lub na zlecenie lekarza.</p>
Geriatryka i pielęgniarstwo geriatryczne	16	II	<p>D.U1. gromadzi informacje, formułuje diagnozę pielęgniarstwa, ustala cele i plan opieki, wdraża interwencje pielęgniarstwa oraz dokonuje ewaluacji opieki;</p> <p>D.U2. rozpoznaje uwarunkowania zachowania zdrowia odbiorców opieki w różnym wieku i stanie zdrowia;</p> <p>D.U9. pobiera materiał do badań diagnostycznych;</p>

Projekt „Program rozwojowy AHE w zakresie kształcenia praktycznego na kierunku pielęgniarstwo”, współfinansowany ze środków Unii Europejskiej w ramach Europejskiego Funduszu Społecznego

			<p>D.U13. dokumentuje sytuację zdrowotną pacjenta, jej dynamikę zmian i realizowaną opiekę pielęgniarstwą;</p> <p>D.U18. instruuje pacjenta i jego opiekuna w zakresie użytkowania sprzętu pielęgnacyjno-rehabilitacyjnego oraz środków pomocniczych;</p> <p>D.U22. prowadzi rozmowę terapeutyczną;</p> <p>D.U32. dostosowuje interwencje pielęgniarstwą do rodzaju problemów pielęgnacyjnych;</p> <p>D.U33. przygotowuje i podaje leki różnymi drogami, samodzielnie lub na zlecenie lekarza.</p>
Opieka paliatywna	16	II	<p>D.U4. motywuje chorego i jego opiekunów do wejścia do grup wsparcia społecznego;</p> <p>D.U13. dokumentuje sytuację zdrowotną pacjenta, jej dynamikę zmian i realizowaną opiekę pielęgniarstwą;</p> <p>D.U22. prowadzi rozmowę terapeutyczną;</p> <p>D.U26. przekazuje informacje o stanie zdrowia chorego członkom zespołu terapeutycznego;</p> <p>D.U29. ocenia poziom bólu, reakcję chorego na ból i nasilenie bólu oraz</p>

Projekt „Program rozwojowy AHE w zakresie kształcenia praktycznego na kierunku pielęgniarstwo”, współfinansowany ze środków Unii Europejskiej w ramach Europejskiego Funduszu Społecznego

			<p>stosuje postępowanie przeciwbólowe;</p> <p>D.U30. tworzy pacjentowi warunki do godnego umierania;</p> <p>D.U32. dostosowuje interwencje pielęgniarские do rodzaju problemów pielęgnacyjnych;</p>
Podstawy ratownictwa medycznego	25	II	<p>D.U6. organizuje izolację chorych zakaźnie w miejscach publicznych i w warunkach domowych;</p> <p>D.U14. doraźnie unieruchamia złamania kości, zwichnięcia i skręcenia oraz przygotowuje pacjenta do transportu</p> <p>D.U15. prowadzi edukację w zakresie udzielania pierwszej pomocy w stanach zagrożenia zdrowia;</p> <p>D.U16. rozpoznaje stany nagłego zagrożenia zdrowia;</p> <p>D.U17. wykonuje defibrylację automatyczną (AED) i bezprzyrządowe udrażnianie dróg oddechowych</p> <p>D.U23. doraźnie tamuje krwawienia i krwotoki</p>
Anestezjologia i pielęgniarstwo w zagrożeniu życia	30	III	<p>D.U9. pobiera materiał do badań diagnostycznych;</p> <p>D.U13. dokumentuje sytuację zdrowotną pacjenta, jej dynamikę zmian i</p>

Projekt „Program rozwojowy AHE w zakresie kształcenia praktycznego na kierunku pielęgniarstwo”, współfinansowany ze środków Unii Europejskiej w ramach Europejskiego Funduszu Społecznego

			<p>realizowaną opiekę pielęgniarską;</p> <p>D.U16. rozpoznaje stany nagłego zagrożenia zdrowia;</p> <p>D.U17. wykonuje defibrylację automatyczną (AED)</p> <p>i bezprzypadkowe udrażnianie dróg oddechowych;</p> <p>D.U21. pielęgnuje pacjenta z przetoką, rurką intubacyjną i tracheotomijną;</p> <p>D.U32. dostosowuje interwencje pielęgniarskie do rodzaju problemów pielęgnacyjnych;</p> <p>D.U33. przygotowuje i podaje leki różnymi drogami, samodzielnie lub na zlecenie lekarza.</p>
Neurologia i pielęgniarstwo neurologiczne	24	III	<p>D.U5. prowadzi profilaktykę powikłań w przebiegu chorób;</p> <p>D.U9. pobiera materiał do badań diagnostycznych;</p> <p>D.U10. ocenia stan ogólny pacjenta w kierunku powikłań po specjalistycznych badaniach diagnostycznych</p> <p>D.U12. przygotowuje chorego do badań diagnostycznych pod względem fizycznym i psychicznym;</p> <p>D.U13. dokumentuje sytuację zdrowotną</p>

Projekt „Program rozwojowy AHE w zakresie kształcenia praktycznego na kierunku pielęgniarstwo”, współfinansowany ze środków Unii Europejskiej w ramach Europejskiego Funduszu Społecznego

			pacjenta, jej dynamikę zmian i realizowaną opiekę pielęgniarstwą; D.U18. instruuje pacjenta i jego opiekuna w zakresie użytkowania sprzętu pielęgnacyjno- -rehabilitacyjnego oraz środków pomocniczych; D.U22. prowadzi rozmowę terapeutyczną; D.U24. prowadzi rehabilitację przytóżkową i usprawnianie ruchowe pacjenta oraz aktywizację z wykorzystaniem elementów terapii zajęciowej; D.U32. dostosowuje interwencje pielęgniarstwą do rodzaju problemów pielęgnacyjnych;
Pediatria i pielęgniarstwo pediatryczne	16	III	D.U1. gromadzi informacje, formułuje diagnozę pielęgniarstwą, ustala cele i plan opieki, wdraża interwencje pielęgniarstwą oraz dokonuje ewaluacji opieki; D.U2. rozpoznaje uwarunkowania zachowania zdrowia odbiorców opieki w różnym wieku i stanie zdrowia; D.U3. prowadzi poradnictwo w zakresie samoopieki pacjentów w różnym wieku i stanie zdrowia, dotyczące wad rozwojowych, chorób i uzależnień; D.U7. ocenia rozwój psychofizyczny

Projekt „Program rozwojowy AHE w zakresie kształcenia praktycznego na kierunku pielęgniarstwo”, współfinansowany ze środków Unii Europejskiej w ramach Europejskiego Funduszu Społecznego

		<p>dziecka, wykonuje testy przesiewowe, wykrywa zaburzenia w rozwoju;</p> <p>D.U9. pobiera materiał do badań diagnostycznych;</p> <p>D.U12. przygotowuje chorego do badań diagnostycznych pod względem fizycznym i psychicznym;</p> <p>D.U19. prowadzi żywienie enteralne i parenteralne dorosłych i dzieci z wykorzystaniem różnych technik, w tym pompy obrotowo-perystaltycznej;</p> <p>D.U22. prowadzi rozmowę terapeutyczną;</p> <p>D.U26. przekazuje informacje o stanie zdrowia chorego członkom zespołu terapeutycznego;</p> <p>D.U32. dostosowuje interwencje pielęgniarstwa do rodzaju problemów pielęgnacyjnych;</p> <p>D.U33. przygotowuje i podaje leki różnymi drogami, samodzielnie lub na zlecenie lekarza</p>
--	--	--